

**UCHWAŁA NR XIX/7/25
RADY POWIATU PIASECZYŃSKIEGO
z dnia 18 grudnia 2025 r.**

**w sprawie przyjęcia "Powiatowego Programu Rozwoju Pieczy Zastępczej
w Powiecie Piaseczyńskim na lata 2026 - 2028"**

Na podstawie art. 4 ust. 1 pkt 3a i art. 12 pkt 11 ustawy z dnia 5 czerwca 1998 r. o samorządzie powiatowym (tekst jednolity: Dz. U. z 2025 r., poz. 1684) oraz art. 180 pkt1 ustawy z dnia 9 czerwca 2011 r. o wspieraniu rodziny i systemie pieczy zastępczej (Dz. U. z 2025 r., poz. 49 ze zm.) Rada Powiatu Piaseczyńskiego uchwala, co następuje:

§ 1

Przyjmuje się do realizacji "Powiatowy Program Rozwoju Pieczy Zastępczej w Powiecie Piaseczyńskim na lata 2026 - 2028", w brzmieniu stanowiącym Załącznik do niniejszej uchwały.

§ 2

Wykonanie uchwały powierza się Zarządowi Powiatu Piaseczyńskiego.

§ 3

Uchwała wchodzi w życie z dniem podjęcia.

**Przewodniczący Rady
Powiatu Piaseczyńskiego**

Krzysztof Ł. Kasprzycki
/podpisano elektronicznie/

Załącznik do uchwały Nr XIX/7/25
Rady Powiatu Piaseczyńskiego
z dnia 18 grudnia 2025 r.

POWIATOWY PROGRAM ROZWOJU PIECZY ZASTĘPCZEJ W POWIECIE PIASECZYŃSKIM NA LATA 2026-2028



OPRACOWANIE:
POWIATOWE CENTRUM POMOCY RODZINIE W PIASECZNI

Piaseczno, listopad 2025 rok

SPIS TREŚCI

I.	WSTĘP.....	2
II.	WPROWADZENIE.....	4
III.	DIAGNOZA ŚRODOWISKA LOKALNEGO.....	9
	1.1 Rodzinna piecza zastępcza.....	16
	1.2 Instytucjonalna piecza zastępcza.....	27
	1.3 Osoby usamodzielniane z pieczy zastępczej.....	30
IV.	CELE GŁÓWNE I SZCZEGÓŁOWE PROGRAMU.....	32
V.	PLANOWANE DZIAŁANIA DO REALIZACJI	34
VI.	ZAKŁADANE REZULTATY REALIZACJI PROGRAMU.....	35
	• Coroczny limit rodzin zastępczych zawodowych	40
VII.	ŹRÓDŁA FINANSOWANIA PROGRAMU	40
VIII.	IDENTYFIKACJA RYZYKA PROGRAMU	40
IX.	PODSUMOWANIE.....	41
X.	SPIS TABEL	44

I. WSTĘP

Ustawa z dnia 9 czerwca 2011 r. o wspieraniu rodziny i systemie pieczy zastępczej, zwana dalej: „Ustawą”, kształtuje sferę działań państwa wobec rodzin mających trudności w wypełnianiu funkcji opiekuńczo – wychowawczych, które mogą skutkować umieszczeniem dzieci w pieczy zastępczej. Piecza zastępcza jest sprawowana w przypadku niemożności zapewnienia dziecku opieki i wychowania przez rodziców. Pieczę zastępczą organizuje powiat. Ustawa wskazuje kierunki działań mające na celu zorganizowanie na terenie powiatu prawidłowo funkcjonującego i efektywnego systemu pieczy zastępczej. Mając na uwadze dobro i bezpieczeństwo dziecka, a co za tym idzie zapewnienie naturalnego środowiska rozwoju, istotne od wielu lat pozostaje zapewnienie wsparcia rodzinom biologicznym przeżywającym trudności. W sytuacjach, gdy działania te nie przynoszą pożądanych rezultatów priorytetem jest wspieranie i propagowanie rozwoju rodzinnych form pieczy zastępczej jako najwłaściwszej i najbardziej zbliżonej do naturalnego środowiska rodzinnego formy opieki nad dzieckiem pozbawionym opieki rodziców. Umieszczenie dziecka w pieczy zastępczej zawsze powinno być ostatecznością, stosowaną dopiero po wyczerpaniu wszystkich możliwości pomocy takiej rodzinie, a przy umieszczeniu zachodzi konieczność uwzględnienia prymatu pieczy rodzinnej nad instytucjonalną. Zmiany w Ustawie na przestrzeni ostatnich lat szczególnie duży nacisk kładą na przyspieszenie tempa deinstytucjonalizacji oraz usprawnienia funkcjonowania rodzinnych form pieczy zastępczej. Rolą systemu pieczy zastępczej jest także wsparcie rodziny biologicznej dziecka w takim stopniu, aby dziecko w możliwie krótkim terminie mogło powrócić pod ponowną opiekę swoich rodziców. Najefektywniejszą realizację powyższego zadania osiągniemy poprzez stworzenie lokalnego systemu wspierania rodziny przeżywającej trudności w wypełnianiu funkcji opiekuńczo-wychowawczych, który jednocześnie w swoich działaniach będzie ukierunkowany na profilaktykę oraz pracę z rodziną biologiczną.

Niniejszy „Powiatowy Program Rozwoju Pieczy Zastępczej w Powiecie Piaseczyńskim” obejmuje lata 2026-2028 i stanowi realizację dyspozycji ustawowej, zawartej w art. 180 pkt 1 Ustawy, zgodnie z którym do zadań własnych powiatu należy opracowanie i realizacja 3-letnich powiatowych programów dotyczących rozwoju pieczy zastępczej, zawierających między innymi plan rozwoju rodzinnej pieczy zastępczej, plan ograniczania liczby dzieci w instytucjonalnej pieczy zastępczej oraz limit rodzin zastępczych zawodowych na dany rok kalendarzowy, uwzględniający założenia wynikające z planu rozwoju rodzinnej pieczy zastępczej, konieczność zapewnienia dzieciom z terenu powiatu rodzinnej pieczy

zastępczej oraz ograniczanie liczby dzieci w instytucjonalnej pieczy zastępczej. Ponieważ rozwój pieczy zastępczej i osiągnięcie odpowiednich standardów jej organizacji to procesy wieloletnie, założenia niniejszego programu w znacznej części stanowią kontynuację kierunków rozwoju określonych w „Powiatowym Programie Rozwoju Pieczy Zastępczej na terenie Powiatu Piaseczyńskiego na lata 2023 - 2025”, przyjętym uchwałą Nr LV/9/23 Rady Powiatu Piaseczyńskiego z dnia 26 stycznia 2023 r. Założenia programu wynikają także ze „Strategii Rozwiązywania Problemów Społecznych Powiatu Piaseczyńskiego na lata 2022-2027” przyjętej Uchwałą Nr XLVIII/5/22 Rady Powiatu Piaseczyńskiego z dnia 26 maja 2022 r.

Niniejszy Program zakłada dalsze rozbudowywanie rodzinnej pieczy zastępczej, wspieranie istniejącego systemu pieczy rodzinnej, a także utrzymanie wysokich standardów opieki i wychowania w funkcjonującej na terenie powiatu piaseczyńskiego pieczy instytucjonalnej oraz organizowanie wsparcia osobom usamodzielnianym opuszczającym pieczę zastępczą.

W niniejszym dokumencie przedstawiono charakterystykę pieczy zastępczej na terenie powiatu piaseczyńskiego, z uwzględnieniem dynamiki zmian w tym obszarze w latach 2022-2024. Dokonano także podsumowania działań podejmowanych na rzecz piaseczyńskiej pieczy zastępczej w latach 2022-2024, które ujęto w poprzednim programie rozwoju. Opisano cele, plan rozwoju rodzinnej pieczy zastępczej oraz plan ograniczania liczby dzieci w instytucjonalnej pieczy zastępczej w powiecie piaseczyńskim określone na lata 2026-2028, z uwzględnieniem limitu rodzin zastępczych zawodowych mogących powstać na terenie powiatu piaseczyńskiego w tym przedziale czasowym. Obszary problemowe i poszczególne cele do realizacji określono w oparciu o diagnozę środowiska lokalnego, opierając się na danych statystycznych Powiatowego Centrum Pomocy Rodzinie w Piasecznie, zgromadzonych w sprawozdaniach rzeczowo - finansowych z wykonywania zadań z zakresu wspierania rodziny i systemu pieczy zastępczej, informacjach własnych PCPR w Piasecznie oraz danych uzyskanych z ośrodków pomocy społecznej poszczególnych gmin powiatu piaseczyńskiego

. W niniejszym Programie przedstawiono planowane działania, zakładane rezultaty ich realizacji, a także wskazano źródła finansowania Programu, jego beneficjentów oraz realizatorów.

Program będzie realizowany w oparciu o następujące akty prawne:

- ustawę z dnia 9 czerwca 2011 r. o wspieraniu rodziny i systemie pieczy zastępczej (tekst jednolity: Dz. U. z 2025 r., poz. 49 ze zm.);

- ustawę z dnia 25 lutego 1964 r. - Kodeks rodzinny i opiekuńczy (tekst jednolity: Dz. U. z 2023 r., poz. 2809 ze zm.);
- ustawę z dnia 13 maja 2016 r. o przeciwdziałaniu zagrożeniom przestępczością na tle seksualnym i ochronie małoletnich (tekst jednolity: Dz. U. z 2024 r., poz. 1802 ze zm.);
- ustawę z dnia 26 października 1982 r. o wychowaniu w trzeźwości i przeciwdziałaniu alkoholizmowi (tekst jednolity: Dz. U. z 2023 r., poz. 2151);
- ustawę z dnia 29 lipca 2005 r. o przeciwdziałaniu narkomanii (tekst jednolity: Dz. U. z 2023 r., poz. 1939);
- ustawę z dnia 7 września 1991 r. o systemie oświaty (tekst jednolity: Dz. U. z 2025 r., poz. 881 ze zm.);
- ustawę z dnia 5 czerwca 1998 r. o samorządzie powiatowym (tekst jednolity: Dz. U. z 2024 r., poz. 107 ze zm.);
- ustawę z dnia 12 marca 2004 r. o pomocy społecznej (tekst jednolity: Dz. U. z 2025 r., poz. 1214 ze zm.);
- ustawę z dnia 29 lipca 2005 r. o przeciwdziałaniu przemocy domowej (tekst jednolity: Dz. U. z 2024 r., poz. 1673);
- ustawę z dnia 19 sierpnia 1994 r. o ochronie zdrowia psychicznego (tekst jednolity: Dz. U. z 2024 r., poz. 917).;
- ustawa z dnia 12 marca 2022 r. o pomocy obywatelom Ukrainy w związku z konfliktem zbrojnym na terytorium tego państwa (tekst jednolity: Dz. U. z 2025 r., poz. 337 ze zm.).

II. WPROWADZENIE

Ustawa o wspieraniu rodziny i systemie pieczy zastępczej wyraźnie podzieliła kompetencje w zakresie opieki nad dzieckiem i rodziną pomiędzy samorząd gminny i powiatowy, przypisując pracę z rodziną – zadaniom własnym gmin, natomiast organizację pieczy zastępczej – zadaniom własnym powiatu.

Jak wynika z obowiązującego obecnie stanu prawnego, system pieczy zastępczej to zespół osób, instytucji i działań mających na celu zapewnienie czasowej opieki i wychowania dzieciom w przypadkach niemożności sprawowania opieki i wychowania przez rodziców. Jednostkami organizacyjnymi wspierania rodziny i systemu pieczy zastępczej są jednostki organizacyjne jednostek samorządu terytorialnego wykonujące zadania w zakresie wspierania rodziny i systemu pieczy zastępczej, placówki wsparcia dziennego, organizatorzy rodzinnej pieczy zastępczej, placówki opiekuńczo--wychowawcze, regionalne placówki opiekuńczo-

terapeutyczne, interwencyjne ośrodki preadopcyjne, ośrodki adopcyjne oraz podmioty, którym zlecono realizację zadań z zakresu wspierania rodziny i systemu pieczy zastępczej.

W powiecie piaseczyńskim Zarządzeniem Starosty Piaseczyńskiego Nr 30/PCPR/2011 z dnia 30 września 2011 r. Powiatowe Centrum Pomocy Rodzinie w Piasecznie wyznaczone zostało na Organizatora rodzinnej pieczy zastępczej.

Opracowywanie i realizacja powiatowych programów dotyczących rozwoju pieczy zastępczej służy usprawnieniu realizacji zadań nałożonych ustawą o wspieraniu rodziny i systemie pieczy zastępczej.

Celem głównym „Powiatowego Programu Rozwoju Pieczy Zastępczej w Powiecie Piaseczyńskim na lata 2026–2028” jest rozwój i wspieranie istniejącego systemu rodzinnej pieczy zastępczej. W dokumencie wskazano ponadto na konieczność podjęcia działań profilaktycznych, wspomagających i wspierających rodzinę biologiczną dziecka. Program zakłada ponadto pomoc usamodzielniającym się wychowankom pieczy zastępczej, a także podejmowanie działań mających na celu utrzymanie odpowiedniego poziomu świadczonych usług przez instytucjonalną pieczę zastępczą funkcjonującą na terenie powiatu.

Rodzina jest najlepszym środowiskiem rozwoju i wychowania dla dziecka. Dlatego należy przede wszystkim wspierać rodzinę, aby prawidłowo wypełniała swoje funkcje. Rodzina stanowi wspólnotę mającą pierwszorzędne znaczenie dla bytu i funkcjonowania społeczeństwa, jako naturalny i niezastąpiony element struktury społecznej.

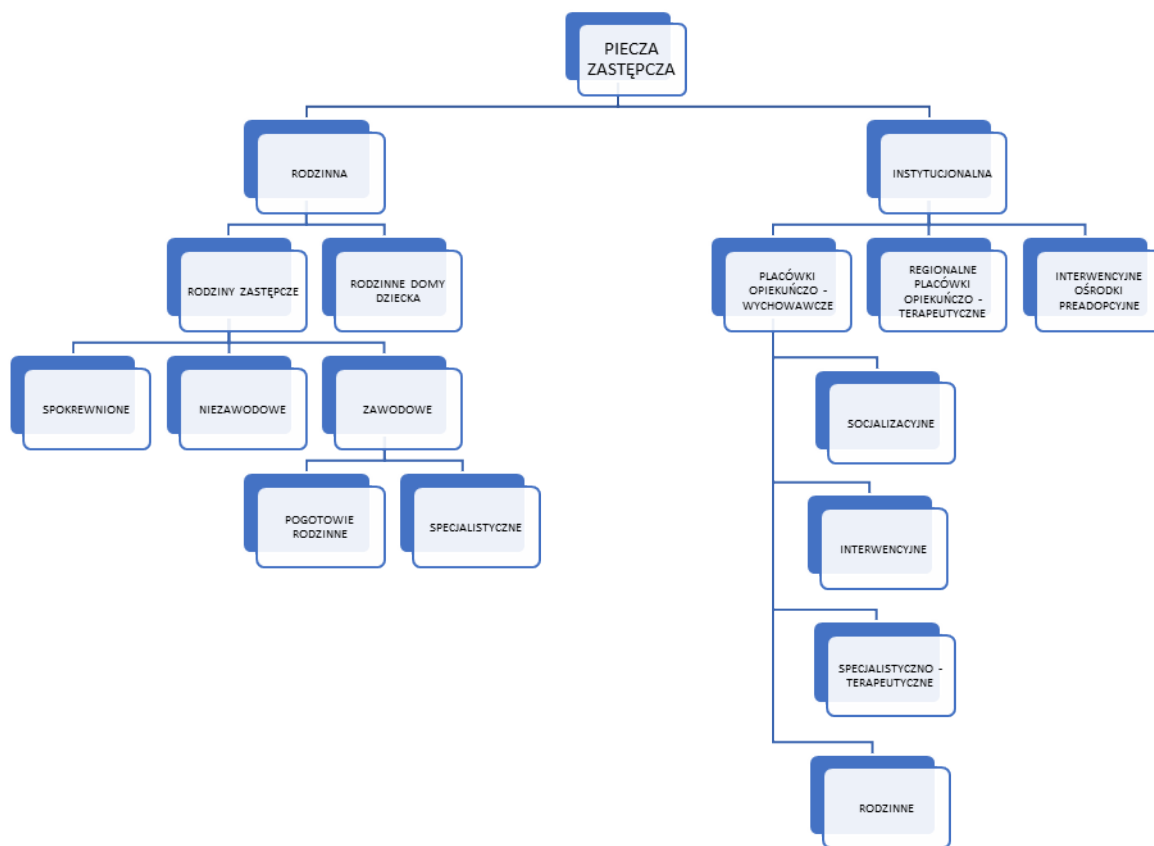
Polityka rodzinna zajmuje szczególnie ważne miejsce w systemie pomocy społecznej. Obejmuje ona całokształt działań podejmowanych przez państwo, samorządy terytorialne, organizacje pozarządowe i inne podmioty w celu stworzenia odpowiednich warunków dla prawidłowego funkcjonowania rodzin i spełniania przez nie funkcji istotnych zarówno dla ich członków, jak i dla całego społeczeństwa. Dlatego polityka państwa oraz wszelkie działania instytucji samorządowych i organizacji pozarządowych powinny być nakierowane na pomoc udzielaną rodzinie i w rodzinie. Ustawodawca kładzie nacisk na utrzymanie dzieci w ich naturalnym środowisku, a więc w rodzinie dziecka, zakładając przede wszystkim wzmocnienie działań profilaktycznych i doskonalenie metod pracy z rodziną na rzecz pozostawienia w niej dziecka lub powrotu.

Konieczność udzielenia pomocy, wsparcia zewnętrznego lub interwencji zachodzi szczególnie w sytuacji, kiedy rodzina przeżywa kryzys i nie jest w stanie poradzić sobie z problemami, kiedy rodzice nie mogą, nie potrafią, bądź nie chcą wywiązać się ze swoich rodzicielskich obowiązków. W sytuacji braku właściwego funkcjonowania tej podstawowej komórki społecznej, a szczególnie w sytuacji pojawiającego się kryzysu, to właśnie państwo,

w myśl zasady pomocniczości winno skierować do rodziny instrumenty pomocniczo – wspierające. Dziecko pozbawione czasowo lub na stałe swego środowiska rodzinnego lub gdy ze względu na swoje dobro nie może pozostawać w tym środowisku, będzie miało prawo do specjalnej ochrony i pomocy ze strony państwa. Wsparcie rodzina winna otrzymywać od instytucji publicznych i organizacji pozarządowych działających w lokalnym środowisku. Pomoc rodzinie powinna wyprzedzać pomoc samemu dziecku i tak być skoordynowana, aby kompleksowo zabezpieczać jej potrzeby.

Jeśli jednak proces dysfunkcji rodziny jest zaawansowany, w przypadku poważnego zagrożenia dobra dziecka, w szczególności zagrożenia jego życia lub zdrowia, dochodzi do ingerencji sądu we władzę rodzicielską, a w ostateczności umieszczenia dziecka poza domem rodzinnym. Tego rodzaju opieka może obejmować, między innymi, umieszczenie w rodzinie zastępczej, adopcję lub - gdy jest to niezbędne - umieszczenie w odpowiedniej instytucji powołanej do opieki nad dziećmi. W systemie pieczy zastępczej wyróżnia się pieczę zastępczą rodzinną i instytucjonalną przedstawioną na poniższym schemacie.

Organizacja systemu pieczy zastępczej – formy pieczy zastępczej



Wśród instytucji sprawujących pieczę zastępczą nad dzieckiem szczególne miejsce powinny zajmować rodzinne formy. Mając to na uwadze zakłada się, że podstawowymi

formami pieczy zastępczej będą rodziny zastępcze spokrewnione, rodziny zastępcze niezawodowe, rodziny zastępcze zawodowe oraz rodzinne domy dziecka.

Intencją i założeniem opieki zastępczej jest jej terminowość, która winna trwać czasowo, do momentu ziszczenia się warunków na powrót dziecka do rodziny biologicznej. W systemie prorodzinnej profilaktyki i opieki nad dzieckiem należy uznać, docenić i konsekwentnie realizować zasadę podstawowej roli opiekuńczej i wychowawczej rodziny w rozwoju dziecka. Zamiast wyręczać rodzinę w jej funkcji opiekuńczo-wychowawczej, należy ją wspierać i wspomagać tak, aby przywrócić jej prawidłowe funkcjonowanie.

W sprawnym lokalnym systemie prorodzinnym większość dzieci nie powinna „wychodzić” na dłużej z kręgu rodziny. Dlatego należy podjąć pracę z rodzinami biologicznymi, aby ich dzieci pozostające w opiece zastępczej, jak najszybciej mogły powrócić do środowiska rodzinnego. Rodzinie mającej trudności w wypełnianiu swoich funkcji opiekuńczo-wychowawczych należy udzielić pomocy w formie:

- pracy z rodziną,
- pomocy w opiece i wychowaniu dziecka.

W przypadku braku możliwości powrotu dziecka do rodziny biologicznej, należy podjąć działania inicjujące przeprowadzenie procedury adopcyjnej. Z uwagi na różne uwarunkowania, a w szczególności brak możliwości przejęcia stałej opieki nad dzieckiem przez rodziców biologicznych, znaczna grupa małoletnich pozostaje pod opieką zastępczą aż do momentu usamodzielnienia.

Zadania specjalistyczne jakie ma realizować powiat to: poradnictwo rodzinne, zapewnienie opieki i wychowania dzieciom poza rodziną, w tym w rodzinach zastępczych, rodzinnych domach dziecka i placówkach opiekuńczo-wychowawczych.

Zgodnie z Ustawą o wspieraniu rodziny i systemie pieczy zastępczej zadania własne powiatu obejmują:

- 1) opracowanie i realizacja 3-letnich powiatowych programów dotyczących rozwoju pieczy zastępczej, zawierających między innymi plan rozwoju rodzinnej pieczy zastępczej, plan ograniczania liczby dzieci w instytucjonalnej pieczy zastępczej oraz limit rodzin zastępczych zawodowych na dany rok kalendarzowy, uwzględniający założenia wynikające z planu rozwoju rodzinnej pieczy zastępczej, konieczność zapewnienia dzieciom z terenu powiatu rodzinnej pieczy zastępczej oraz ograniczanie liczby dzieci w instytucjonalnej pieczy zastępczej;
- 2) zapewnienie dzieciom pieczy zastępczej w rodzinach zastępczych, rodzinnych domach dziecka oraz w placówkach opiekuńczo-wychowawczych;

- 3) organizowanie wsparcia osobom usamodzielnianym opuszczającym rodziny zastępcze, rodzinne domy dziecka oraz placówki opiekuńczo-wychowawcze i regionalne placówki opiekuńczo-terapeutyczne, przez wspieranie procesu usamodzielnienia;
- 4) tworzenie warunków do powstawania i działania rodzin zastępczych, rodzinnych domów dziecka i rodzin pomocowych;
- 5) prowadzenie placówek opiekuńczo-wychowawczych oraz placówek wsparcia dziennego o zasięgu ponadgminnym;
- 6) organizowanie szkoleń dla rodzin zastępczych, prowadzących rodzinne domy dziecka i dyrektorów placówek opiekuńczo-wychowawczych typu rodzinnego oraz kandydatów do pełnienia funkcji rodziny zastępczej, prowadzenia rodzinnego domu dziecka lub pełnienia funkcji dyrektora placówki opiekuńczo--wychowawczej typu rodzinnego;
- 7) organizowanie wsparcia dla rodzinnej pieczy zastępczej, w szczególności przez tworzenie warunków do powstawania:
 - a) grup wsparcia,
 - b) specjalistycznego poradnictwa;
- 8) wyznaczanie organizatora rodzinnej pieczy zastępczej;
- 9) zapewnienie przeprowadzenia przyjętemu do pieczy zastępczej dziecku niezbędnych badań lekarskich;
- 10) wprowadzanie danych, ich aktualizacja i usuwanie, do rejestru prowadzonego za pomocą systemu teleinformatycznego, obejmującego:
 - a) wykaz dzieci umieszczonych w pieczy zastępczej, osób, które osiągnęły pełnoletność przebywających w pieczy zastępczej na zasadach określonych w art. 37 Ustawy o wspieraniu rodziny i systemie pieczy zastępczej;
 - b) wykaz osób posiadających pozytywną lub negatywną wstępną kwalifikację do pełnienia funkcji rodziny zastępczej lub prowadzenia rodzinnego domu dziecka;
 - c) wykaz kandydatów zakwalifikowanych do pełnienia funkcji rodziny zastępczej lub prowadzenia rodzinnego domu dziecka;
 - d) wykaz rodzin zastępczych z podziałem na rodziny zastępcze spokrewnione, niezawodowe i zawodowe;
 - e) wykaz rodzinnych domów dziecka;
 - f) wykaz placówek opiekuńczo-wychowawczych, regionalnych placówek opiekuńczo-terapeutycznych oraz interwencyjnych ośrodków preadopcyjnych;
 - g) wykaz osób usamodzielnianych;

- 11) kompletowanie we współpracy z właściwym ośrodkiem pomocy społecznej albo centrum usług społecznych dokumentacji związanej z przygotowaniem dziecka do umieszczenia w rodzinie zastępczej albo rodzinnym domu dziecka;
- 12) finansowanie:
- a) świadczeń pieniężnych dotyczących dzieci z terenu powiatu, umieszczonych w rodzinach zastępczych, rodzinnych domach dziecka, placówkach opiekuńczo-wychowawczych, regionalnych placówkach opiekuńczo-terapeutycznych, interwencyjnych ośrodkach preadopcyjnych lub rodzinach pomocowych, na jego terenie lub na terenie innego powiatu;
 - b) pomocy przyznawanej osobom usamodzielnianym opuszczającym rodziny zastępcze, rodzinne domy dziecka, placówki opiekuńczo-wychowawcze lub regionalne placówki opiekuńczo-terapeutyczne;
 - c) szkoleń dla kandydatów do pełnienia funkcji rodziny zastępczej, prowadzenia rodzinnego domu dziecka lub pełnienia funkcji dyrektora placówki opiekuńczo-wychowawczej typu rodzinnego oraz szkoleń dla rodzin zastępczych, prowadzących rodzinne domy dziecka oraz dyrektorów placówek opiekuńczo-wychowawczych typu rodzinnego;
- 13) sporządzanie, zgodnie ze wzorami udostępnionymi drogą elektroniczną przez ministra właściwego do spraw rodziny, sprawozdań rzeczowo-finansowych z zakresu wspierania rodziny i systemu pieczy zastępczej oraz przekazywanie ich właściwemu wojewodzie w wersji elektronicznej, z zastosowaniem systemu teleinformatycznego;
- 14) przekazywanie do biura informacji gospodarczej informacji gospodarczej o powstaniu zaległości z tytułu nieponoszenia przez rodziców opłaty za pobyt dziecka w pieczy zastępczej, za okres dłuższy niż 12 miesięcy.

Doskonalenie i rozwój współpracy pomiędzy przedstawicielami instytucji na poziomie gminnym i powiatowym zwiększy efektywność podejmowanych działań. Dlatego też konieczna wydaje się analiza środowiska z terenu Powiatu Piaseczyńskiego działającego w obszarze pomocy dziecku przebywającemu w pieczy zastępczej oraz nawiązanie współpracy z podmiotami, mającymi wpływ na reintegrację rodziny.

III. DIAGNOZA ŚRODOWISKA LOKALNEGO

Prawidłowo funkcjonująca rodzina determinuje właściwy rozwój dziecka. Jednakże współczesne rodziny częstokroć doświadczają licznych trudnych sytuacji, zagrażających wypełnianiu przypisanych im zadań. W dzisiejszym społeczeństwie dzieci osieroczone w coraz

większym stopniu pochodzą z rodzin dysfunkcyjnych, patologicznych, w których występują konflikty rodzinne, nadużywanie alkoholu, niezaradność w sprawach opiekuńczo-wychowawczych ze strony rodziców. Wymienione czynniki powodują trudność w realizacji przez rodzinę podstawowych jej funkcji. Natomiast u dzieci zauważalne staje się poczucie osamotnienia i izolacji w związku z niezaspokojeniem w należyty sposób ich podstawowych potrzeb przez rodziców. Dom rodzinny, w którym dziecko pozostawione jest samo sobie przestaje być dla niego źródłem miłości, troski, opieki i wychowania, wtedy też w wielu przypadkach pojawia się konieczność poszukiwania różnych form wsparcia dziecka i rodziny, w tym również opieki zastępczej. Wówczas rozwiązaniem może być umieszczenie dziecka w rodzinie zastępczej lub w placówce opiekuńczo – wychowawczej, oczywiście po wyczerpaniu wszystkich innych możliwych form pomocy.

Mając na uwadze dobro i bezpieczeństwo dziecka, a co za tym idzie zapewnienie naturalnego środowiska rozwoju, istotne od wielu lat pozostaje zapewnienie wsparcia rodzinom biologicznym przeżywającym trudności. Do zadań własnych gminy z zakresu wspierania rodziny i systemu pieczy zastępczej należy m.in:

- 1) tworzenie oraz rozwój systemu opieki nad dzieckiem, w tym placówek wsparcia dziennego, oraz praca z rodziną przeżywającą trudności w wypełnianiu funkcji opiekuńczo-wychowawczych przez:
 - a) zapewnienie rodzinie przeżywającej trudności wsparcia i pomocy asystenta rodziny oraz dostępu do specjalistycznego poradnictwa;
 - b) organizowanie szkoleń i tworzenie warunków do działania rodzin wspierających;
 - c) prowadzenie placówek wsparcia dziennego oraz zapewnienie w nich miejsc dla dzieci;
- 2) współfinansowanie pobytu dziecka w rodzinie zastępczej, rodzinnym domu dziecka, placówce opiekuńczo-wychowawczej, regionalnej placówce opiekuńczo-terapeutycznej lub interwencyjnym ośrodku preadopcyjnym;
- 3) prowadzenie monitoringu sytuacji dziecka z rodziny zagrożonej kryzysem lub przeżywającej trudności w wypełnianiu funkcji opiekuńczo-wychowawczej, zamieszkałego na terenie gminy.

Obowiązek współfinansowania przez gminę pobytu w pieczy zastępczej dotyczy każdego dziecka umieszczonego w tej pieczy po 1 stycznia 2012 r. i stanowi instrument motywujący gminy do pracy w lokalnym środowisku rodzinnym. Zgodnie z Ustawą gradacja wysokości współfinansowania – w pierwszym roku – 10%, w drugim – 30%, w trzecim i kolejnych 50%, powinna sprzyjać podejmowaniu przez gminę działań na rzecz powrotu dziecka do rodziny biologicznej.

Podstawowym narzędziem działania systemu wspierania rodziny jest praca z rodziną. Jest ona ważna od momentu przeżywania przez rodzinę pierwszych trudności oraz niezbędna wówczas, gdy w rodzinie ma miejsce poważny kryzys zagrażający dobru dziecka. Rodzina, w wyniku podjętej z nią pracy, powinna osiągnąć zdolność prawidłowego funkcjonowania na tyle, aby bezpieczeństwo dzieci nie było zagrożone. Praca z rodziną prowadzona jest głównie w formie usług asystenta rodziny, natomiast pomoc w opiece i wychowaniu prowadzona jest w formie rodzin wspierających oraz placówek wsparcia dziennego.

Dane z sześciu ośrodków pomocy społecznej z terenu powiatu piaseczyńskiego wskazują, iż w latach 2022 – 2024 liczba asystentów rodziny pozostawała na podobnym poziomie, natomiast obserwuje się systematyczny wzrost liczby rodzin, które korzystały z usług asystenta. W analizowanym okresie liczba rodzin, z którymi asystenci prowadzili pracę wzrastała o ponad 12% w stosunku do roku poprzedniego. Natomiast liczba dzieci w rodzinach objętych wsparciem asystenta wzrastała o ok. 20-21% w stosunku do roku poprzedniego. Najwięcej rodzin objętych wsparciem asystenta rodziny jest na terenie gminy Piaseczno. Należy w tym miejscu zaznaczyć, że gmina Piaseczno jest największą gminą powiatu, a co za tym idzie wartości wskazywane przez tą gminę będą relatywnie większe od pozostałych.

W latach 2022-2024 na obszarze naszego powiatu funkcjonowały 4 placówki wsparcia dziennego, do których uczęszczało średnio 74 dzieci rocznie, w gminach powiatu piaseczyńskiego nie organizowano pomocy w postaci rodzin wspierających.

Zestawienie danych z ośrodków pomocy społecznej z zakresu wspierania rodziny i systemu pieczy zastępczej należy przedstawiają poniższe tabele:

Tabela Nr 1. Dane z wykonywania przez poszczególne gminy powiatu piaseczyńskiego zadań z zakresu wspierania rodziny – asystenci rodziny

Asystenci rodziny	Rok 2022			Rok 2023			Rok 2024		
	Liczba asystentów rodziny	Liczba rodzin, które korzystały z usług asystenta rodziny	Liczba dzieci w rodzinach	Liczba asystentów rodziny	Liczba rodzin, które korzystały z usług asystenta rodziny	Liczba dzieci w rodzinach	Liczba asystentów rodziny	Liczba rodzin, które korzystały z usług asystenta rodziny	Liczba dzieci w rodzinach
Konstancin-Jez.	2	24	45	3	31	59	3	46	75
Piaseczno	5	64	89	4	63	113	5	70	118
Góra Kalwaria	2	26	69	3	39	68	3	28	106
Prażmów	1	13	28	1	17	35	1	20	41
Tarczyn	2	11	10	1	10	13	1	11	10
Lesznówola	2	23	29	2	21	41	2	26	45
Razem:	14	161	270	14	181	329	15	201	395

źródło: dane przekazane z ośrodków pomocy społecznej z terenu powiatu piaseczyńskiego

Tabela Nr 2. Dane z wykonywania przez poszczególne gminy powiatu piaseczyńskiego zadań z zakresu wspierania rodziny – rodziny wspierające

Rodziny Wspierające	Rok 2022	Rok 2023	Rok 2024
	Liczba rodzin, które korzystały z pomocy rodzin wspierających	Liczba rodzin, które korzystały z pomocy rodzin wspierających	Liczba rodzin, które korzystały z pomocy rodzin wspierających
Konstancin-Jeziorna	0	0	0
Piaseczno	0	0	0
Góra Kalwaria	0	0	0
Prażmów	0	0	0
Tarczyn	0	0	0
Lesznowola	0	0	0
Razem:	0	0	0

źródło: dane przekazane z ośrodków pomocy społecznej z terenu powiatu piaseczyńskiego

Tabela Nr 3. Dane z wykonywania przez poszczególne gminy powiatu piaseczyńskiego zadań z zakresu wspierania rodziny – placówki wsparcia dziennego

Placówki wsparcia dziennego	Rok 2022			Rok 2023			Rok 2024		
	Liczba placówek wsparcia dziennego	Liczba miejsc	Przeciętna liczba umieszczonych dzieci	Liczba placówek wsparcia dziennego	Liczba miejsc	Przeciętna liczba umieszczonych dzieci	Liczba placówek wsparcia dziennego	Liczba miejsc	Przeciętna liczba umieszczonych dzieci
Konstancin-Jez.	2	60	30	2	50	30	2	50	30
Piaseczno	0	0	0	0	0	0	0	0	0
Góra Kalwaria	1	60	30	1	60	16	1	60	37
Prażmów	0	0	0	0	0	0	0	0	0
Tarczyn	0	0	0	0	0	0	0	0	0
Lesznowola	1	25	16	1	25	18	1	25	16
Razem:	4	145	76	4	135	64	4	135	83

źródło: dane przekazane z ośrodków pomocy społecznej z terenu powiatu piaseczyńskiego

Z powyższych danych wynika, iż na terenie powiatu piaseczyńskiego na koniec roku 2024 funkcjonowało 201 rodzin, które korzystały z usług asystenta rodziny. Najwięcej takich rodzin zamieszkuje na terenie gminy Piaseczno, bo aż 70, w których wychowuje się 118 dzieci. Wysokie wartości wskazywanych danych dotyczących rodzin objętych wsparciem asystenta w poszczególnych latach, wykazują również gminy Konstancin – Jeziorna, Góra Kalwaria oraz Lesznowola. Na terenie tych gmin istnieje największe zagrożenie ingerencją sądu we władzę rodzicielską i umieszczenia dzieci w pieczy zastępczej.

Diagnostując środowiska rodzinne zagrożone dysfunkcją w różnych sferach życia, nie można zapominać o osobach korzystających z pomocy oferowanej przez ośrodki pomocy społecznej. Trzeba mieć jednak świadomość, iż dane statystyczne nie są w stanie przedstawić rzeczywistych problemów osób, które często żyją na krawędzi ubóstwa lub też nie korzystają ze wsparcia ośrodków pomocy społecznej z uwagi na dochód nieznacznie przekraczający kryterium dochodowe uprawniające do otrzymania pomocy. Powody, dla których przyznano

świadczenia w poszczególnych gminach powiatu piaseczyńskiego w latach 2022, 2023 i 2024, przedstawia poniższa tabela.

Tabela Nr 4. Powody przyznawania pomocy przez ośrodki pomocy społecznej na terenie powiatu piaseczyńskiego

POWODY PRZYZNANIA POMOCY W POSZCZEGÓLNYCH GMINACH POWIATU PIASECZYŃSKIEGO	Rok 2022			Rok 2023			Rok 2024		
	Liczba rodzin	Liczba rodzin z dziećmi	Liczba dzieci w rodzinach	Liczba rodzin	Liczba rodzin z dziećmi	Liczba dzieci w rodzinach	Liczba rodzin	Liczba rodzin z dziećmi	Liczba dzieci w rodzinach
1. Ubóstwo:									
– Konstancin-Jeziorna	192	44	100	201	49	114	164	37	85
– Piaseczno	500	Bd*	Bd*	464	Bd*	Bd*	303	Bd*	Bd*
– Góra Kalwaria	190	51	128	160	53	121	158	34	77
– Prażmów	80	22	45	83	19	53	75	15	31
– Tarczyn	33	11	20	36	12	19	39	15	27
– Lesznowola	98	Bd*	37	75	Bd*	33	75	Bd*	26
Razem:	1093	128	330	1019	133	340	814	101	246
2. Sieroctwo:									
– Konstancin-Jeziorna	0	0	0	0	0	0	0	0	0
– Piaseczno	1	Bd*	Bd*	2	Bd*	Bd*	0	Bd*	Bd*
– Góra Kalwaria	1	1	2	2	1	1	2	1	3
– Prażmów	0	0	0	0	0	0	0	0	0
– Tarczyn	0	0	0	0	0	0	2	1	2
– Lesznowola	0	0	0	0	0	0	0	0	0
Razem:	2	1	2	4	1	1	4	2	5
3. Bezdomność:									
– Konstancin-Jeziorna	10	0	0	18	1	1	23	0	0
– Piaseczno	124	Bd*	Bd*	111	Bd*	Bd*	66	Bd*	Bd*
– Góra Kalwaria	9	0	0	10	0	0	12	0	0
– Prażmów	3	0	0	2	0	0	8	0	0
– Tarczyn	5	0	0	5	0	0	8	0	0
– Lesznowola	5	Bd*	0	6	Bd*	0	2	Bd*	0
Razem:	156	0	0	152	1	1	119	0	0
4. Potrzeba ochrony macierzyństwa									
– Konstancin-Jeziorna	18	17	56	17	17	59	13	13	45
– Piaseczno	48	Bd*	Bd*	60	Bd*	Bd*	32	Bd*	Bd*
– Góra Kalwaria	22	7	80	18	6	18	13	7	27
– Prażmów	22	15	30	28	22	78	24	24	49
– Tarczyn	9	9	20	6	6	12	3	3	9
– Lesznowola	7	Bd*	4	6	Bd*	17	5	Bd*	3
Razem:	126	48	190	135	51	184	90	47	133
5. W tym:									
Potrzeba ochrony wielodzietności									
– Konstancin-Jeziorna	8	8	30	10	10	40	7	7	30
– Piaseczno	23	Bd*	Bd*	33	Bd*	Bd*	21	Bd*	Bd*
– Góra Kalwaria	16	16	62	14	3	10	7	7	19
– Prażmów	12	8	17	14	13	69	16	16	59
– Tarczyn	3	3	11	1	1	4	1	1	4
– Lesznowola	6	Bd*	24	5	Bd*	19	6	Bd*	21
Razem:	68	35	144	77	27	142	58	31	133
6. Bezrobocie									
– Konstancin-Jeziorna	148	52	116	164	62	133	123	42	97
– Piaseczno	172	Bd*	Bd*	153	Bd*	Bd*	141	Bd*	Bd*
– Góra Kalwaria	117	50	111	99	44	103	73	38	91
– Prażmów	42	15	29	36	9	36	33	12	20

Powiatowy Program Rozwoju Pieczy Zastępczej w Powiecie Piaseczyńskim na lata 2026-2028

- Tarczyn	26	14	22	35	18	28	27	12	21
- Lesznowola	59	Bd*	19	43	Bd*	17	37	Bd*	14
Razem:	564	131	297	530	133	317	434	104	243
7. Niepełnosprawność									
- Konstancin-Jeziorna	135	18	34	137	20	32	43	14	22
- Piaseczno	267	Bd*	Bd*	244	Bd*	Bd*	274	Bd*	Bd*
- Góra Kalwaria	117	12	26	112	19	52	121	17	34
- Prażmów	46	3	5	56	11	25	55	9	22
- Tarczyn	37	7	12	39	6	9	28	2	3
- Lesznowola	71	Bd*	15	60	Bd*	11	63	Bd*	9
Razem:	673	40	92	648	56	129	584	42	90
8. Długotrwała lub ciężka choroba									
- Konstancin-Jeziorna	267	29	54	273	24	42	270	22	34
- Piaseczno	476	Bd*	Bd*	470	Bd*	Bd*	500	Bd*	Bd*
- Góra Kalwaria	133	11	27	145	13	30	150	12	24
- Prażmów	24	4	7	43	6	15	43	2	7
- Tarczyn	24	10	16	32	16	24	26	14	19
- Lesznowola	116	Bd*	23	137	Bd*	21	146	Bd*	22
Razem:	1040	54	127	1100	59	132	1135	50	106
9. Bezradność w sprawach opiekuńczo - wychowawczych i prowadzeniu gospodarstwa domowego – ogółem									
- Konstancin-Jeziorna	55	55	172	60	60	189	52	51	149
- Piaseczno	255	Bd*	Bd*	339	Bd*	Bd*	261	Bd*	Bd*
- Góra Kalwaria	50	50	142	66	64	173	42	15	58
- Prażmów	13	9	16	31	20	52	47	23	90
- Tarczyn	8	8	25	11	11	21	8	8	18
- Lesznowola	11	Bd*	9	6	Bd*	5	7	Bd*	8
Razem:	392	122	364	513	155	440	417	97	323
10. W tym: Rodziny niepełne									
- Konstancin-Jeziorna	37	37	75	37	37	69	35	34	64
- Piaseczno	79	Bd*	Bd*	76	Bd*	Bd*	57	Bd*	Bd*
- Góra Kalwaria	30	24	53	30	32	69	24	24	55
- Prażmów	9	9	16	12	9	21	17	13	37
- Tarczyn	6	6	15	8	8	12	5	5	7
- Lesznowola	19	Bd*	17	13	Bd*	16	13	Bd*	15
Razem:	180	76	176	176	86	187	151	76	178
11. Rodziny wielodzietne									
- Konstancin-Jeziorna	13	13	51	13	13	67	11	11	41
- Piaseczno	18	Bd*	Bd*	35	Bd*	Bd*	27	Bd*	Bd*
- Góra Kalwaria	18	18	67	17	20	70	13	13	41
- Prażmów	0	0	0	11	11	31	10	10	53
- Tarczyn	1	1	4	1	1	4	3	3	11
- Lesznowola	6	Bd*	13	5	Bd*	10	2	Bd*	4
Razem:	56	32	135	82	45	182	66	37	150
12. Przemoc domowa									
- Konstancin-Jeziorna	4	4	9	2	2	4	2	2	4
- Piaseczno	7	Bd*	Bd*	6	Bd*	Bd*	4	Bd*	Bd*
- Góra Kalwaria	2	1	1	2	0	0	8	7	19
- Prażmów	2	1	3	2	2	6	2	2	8
- Tarczyn	1	1	2	1	1	1	1	1	2
- Lesznowola	0	0	0	1	Bd*	2	0	0	0
Razem:	16	7	15	14	5	13	17	12	33
13. Potrzeby ochrony ofiar handlu ludźmi									
- Konstancin-Jeziorna	0	0	0	1	1	2	0	0	0
- Piaseczno	0	0	0	0	0	0	1	Bd*	Bd*
- Góra Kalwaria	0	0	0	0	0	0	0	0	0
- Prażmów	0	0	0	0	0	0	0	0	0

Powiatowy Program Rozwoju Pieczy Zastępczej w Powiecie Piaseczyńskim na lata 2026-2028

- Tarczyn	0	0	0	0	0	0	0	0	0
- Lesznowola	0	0	0	0	0	0	0	0	0
Razem:	0	0	0	1	1	2	1	0	0
14. Alkoholizm									
- Konstancin-Jeziorna	24	4	8	31	3	3	25	4	6
- Piaseczno	58	Bd*	Bd*	50	Bd*	Bd*	57	Bd*	Bd*
- Góra Kalwaria	13	1	1	13	1	1	18	2	7
- Prażmów	7	2	4	9	1	3	6	0	0
- Tarczyn	1	0	0	1	0	2	1	0	0
- Lesznowola	9	Bd*	2	9	Bd*	1	13	Bd*	1
Razem:	112	7	15	113	5	10	120	6	14
15. Narkomania									
- Konstancin-Jeziorna	4	1	2	3	2	3	4	1	1
- Piaseczno	12	Bd*	Bd*	13	Bd*	Bd*	15	Bd*	Bd*
- Góra Kalwaria	2	0	0	0	0	0	4	0	0
- Prażmów	0	0	0	0	0	0	0	0	0
- Tarczyn	0	0	0	0	0	0	0	0	0
- Lesznowola	1	Bd*	0	2	Bd*	0	4	Bd*	0
Razem:	19	1	2	18	2	3	27	1	1
16. Trudności w przystosowaniu do życia po zwolnieniu z zakładu karnego									
- Konstancin-Jeziorna	5	1	1	14	1	1	8	1	1
- Piaseczno	18	Bd*	Bd*	20	Bd*	Bd*	9	Bd*	Bd*
- Góra Kalwaria	5	1	1	8	1	1	5	0	0
- Prażmów	1	0	0	1	0	0	1	0	0
- Tarczyn	3	0	0	1	0	0	1	0	0
- Lesznowola	1	Bd*	0	3	Bd*	0	3	Bd*	0
Razem:	33	2	2	47	2	2	27	1	1
17. Zdarzenie losowe									
- Konstancin-Jeziorna	4	1	4	1	0	0	4	2	5
- Piaseczno	4	Bd*	Bd*	4	Bd*	Bd*	5	Bd*	Bd*
- Góra Kalwaria	3	2	3	5	0	0	5	2	4
- Prażmów	0	0	0	0	0	0	0	0	0
- Tarczyn	0	0	0	2	0	0	0	0	0
- Lesznowola	10	Bd*	3	1	Bd*	0	1	Bd*	0
Razem:	21	3	10	13	0	0	15	4	9
18. Sytuacja kryzysowa									
- Konstancin-Jeziorna	0	0	0	0	0	0	2	1	2
- Piaseczno	3	Bd*	Bd*	26	Bd*	Bd*	3	Bd*	Bd*
- Góra Kalwaria	11	1	2	4	1	1	5	1	3
- Prażmów	2	0	0	1	0	0	0	0	0
- Tarczyn	0	0	0	1	1	1	0	0	0
- Lesznowola	4	Bd*	0	0	0	0	0	0	0
Razem:	20	1	2	32	2	2	10	2	5
19. Klęska żywiołowa lub ekologiczna									
- Konstancin-Jeziorna	0	0	0	0	0	0	0	0	0
- Piaseczno	0	0	0	0	0	0	0	0	0
- Góra Kalwaria	0	0	0	0	0	0	0	0	0
- Prażmów	0	0	0	0	0	0	0	0	0
- Tarczyn	0	0	0	0	0	0	0	0	0
- Lesznowola	0	0	0	0	0	0	0	0	0
Razem:	0	0	0	0	0	0	0	0	0

*Bd – brak danych

źródło: dane opracowane na zlecenie PCPR przez ośrodki pomocy społecznej w powiecie piaseczyńskim

Ubóstwo oraz długotrwała choroba i niepełnosprawność to główne przyczyny udzielania pomocy rodzinom przez ośrodki pomocy społecznej na terenie powiatu

piaseczyńskiego. Kolejne przyczyny to bezrobocie, bezradność w sprawach opiekuńczo-wychowawczych i prowadzenia gospodarstwa domowego, potrzeba ochrony macierzyństwa oraz alkoholizm.

Z danych własnych PCPR w Piasecznie wynika, że ubóstwo należy uznać za przyczynę współtowarzyszącą większości problemów rodziny, powodujących jej opuszczenie przez dziecko. Zjawiskiem występującym najczęściej jako przyczyna umieszczenia dziecka w pieczy zastępczej są uzależnienia rodziców, głównie od alkoholu oraz bezradność rodziców w sprawach opiekuńczo – wychowawczych, często wynikająca z chorób lub niepełnosprawności rodziców. Uzależnienie wywołuje szkody obejmujące swym zasięgiem wszystkich członków rodziny. Powoduje pogorszenie sytuacji materialnej i mieszkaniowej rodziny oraz konflikty między małżonkami. Prowadzi do nieporadności życiowej i wadliwych postaw wobec dzieci, braku zainteresowania ich sprawami, rozwojem i potrzebami.

Obok w/w zjawisk pojawia się przemoc oraz zaniedbywanie dziecka, polegające na niezaspokajaniu podstawowych jego potrzeb, zarówno materialnych jak i emocjonalnych, niezbędnych do prawidłowego rozwoju.

Niepokój budzą dane dotyczące rodzin korzystających z pomocy społecznej z uwagi na bezradność w sprawach opiekuńczo – wychowawczych oraz potrzebę ochrony macierzyństwa. Świadczyć to może o tym, że dzieci przebywające w ww. rodzinach narażone są na ewentualną możliwość umieszczenia ich w pieczy zastępczej z uwagi na konieczność zapewnienia im bezpieczeństwa.

Narastające problemy społeczne takie jak rozszerzająca się sfera patologii społecznych, negatywnie odbijają się na funkcjonowaniu wielu rodzin w Polsce. Trudna sytuacja społeczno-ekonomiczna kraju odczuwana jest najdotkliwiej przez najsłabsze grupy społeczne, a do takich należą przede wszystkim dzieci. Aby móc zapewnić im odpowiednie wsparcie często konieczne staje się umieszczenie ich w pieczy zastępczej.

1.1 Rodzinna piecza zastępcza

Rodzinne formy pieczy zastępczej obejmują rodziny zastępcze oraz rodzinne domy dziecka. Stanowią formę wsparcia dla rodzin biologicznych przeżywających trudności w wypełnianiu swoich funkcji wobec dzieci. Rodziny zastępcze oraz rodzinne domy dziecka zapewniają dziecku całodobową opiekę i wychowanie, traktują je w sposób sprzyjający poczuciu godności i wartości osobistej, zapewniają kształcenie, rozwój uzdolnień i zainteresowań, dostęp do świadczeń zdrowotnych, zaspokajają jego potrzeby emocjonalne, bytowe, rozwojowe, społeczne i religijne, a także zapewniają ochronę przed arbitralną i

bezprawną ingerencją w życie prywatne dziecka oraz umożliwiają mu kontakt z rodzicami i innymi bliskimi osobami, chyba że z uwagi na dobro dziecka sąd postanowi inaczej. Na rodzinie zastępczej lub prowadzącym rodzinny dom dziecka spoczywa obowiązek, a jednocześnie prawo wykonywania bieżącej pieczy nad dzieckiem, jego wychowania i reprezentowania, w szczególności w przedmiocie dochodzenia świadczeń przeznaczonych na zaspokajanie jego potrzeb.

Rodzinna piecza zastępcza to system pieczy zastępczej, w skład którego wchodzi spokrewnione, niezawodowe i zawodowe rodziny zastępcze oraz rodzinne domy dziecka.

Rodzinę zastępczą spokrewnioną tworzą małżonkowie lub osoba niepozostająca w związku małżeńskim, będący wstępnymi (np. dziadkowie) lub rodzeństwem dziecka.

Rodzinę zastępczą zawodową lub rodzinę zastępczą niezawodową oraz rodzinny dom dziecka tworzą małżonkowie lub osoba niepozostająca w związku małżeńskim, niebędący wstępnymi lub rodzeństwem dziecka (np. krewni i powinowaci, osoby niespokrewnione).

W rodzinie zastępczej zawodowej lub niezawodowej, w tym samym czasie, może przebywać łącznie nie więcej niż 3 dzieci lub osób pełnoletnich. W razie konieczności umieszczenia w rodzinie zastępczej rodzeństwa dopuszczalne jest umieszczenie w tym samym czasie większej liczby dzieci.

Zawodowa rodzina zastępcza pełniąca funkcję pogotowia rodzinnego to rodzina zastępcza, w której umieszcza się dziecko do czasu unormowania jego sytuacji, nie dłużej niż na okres 4 miesięcy. W szczególnie uzasadnionych przypadkach okres ten może być przedłużony do 8 miesięcy lub do zakończenia postępowania sądowego o powrót dziecka do rodziny, przysposobienie lub umieszczenie w rodzinnej pieczy zastępczej.

Rodzina zastępcza zawodowa specjalistyczna to rodzina zastępcza, w której umieszcza się w szczególności dzieci legitymujące się orzeczeniem o niepełnosprawności lub orzeczeniem o znacznym lub umiarkowanym stopniu niepełnosprawności, dzieci skierowane na podstawie ustawy z dnia 9 czerwca 2022 r. o wspieraniu i resocjalizacji nieletnich lub małoletnie matki z dziećmi.

Rodzinne domy dziecka – zapewniają opiekę nad łącznie nie więcej niż 8 dzieci oraz osób, które osiągnęły pełnoletność przebywając w pieczy zastępczej. W przypadku licznego rodzeństwa dopuszczalne jest umieszczenie większej liczby dzieci.

Zgodnie z ustawą o wspieraniu rodziny i systemie pieczy zastępczej objęcie dziecka jedną z form pieczy zastępczej następuje na okres nie dłuższy niż do osiągnięcia pełnoletności. Osoba, która osiągnęła pełnoletność przebywając w pieczy zastępczej, może przebywać w dotychczasowej formie pieczy zastępczej, za zgodą odpowiednio rodziny zastępczej,

prowadzącego rodzinny dom dziecka, dyrektora placówki opiekuńczo-wychowawczej albo dyrektora regionalnej placówki opiekuńczo-terapeutycznej, nie dłużej jednak niż do ukończenia 25. roku życia, jeżeli uczy się w szkole, w uczelni, u pracodawcy w celu przygotowania zawodowego, na kursach (jeżeli ich ukończenie jest zgodne z indywidualnym programem usamodzielnienia) lub legitymuje się orzeczeniem o znacznym lub umiarkowanym stopniu niepełnosprawności. Nowelizacja Ustawy, która weszła w życie w dniu 01 lutego 2023 r. wprowadziła możliwości jednokrotnego powrotu do dotychczasowej formy pieczy zastępczej pełnoletnich osób, które opuścili już te formy pieczy i rozpoczęły proces usamodzielniania. Zdarza się, że młodzi ludzie zbyt pochopnie podejmują decyzję o próbie samodzielnego życia, a potem chcą wrócić do dotychczasowej formy pieczy zastępczej. Obecnie w szczególnych sytuacjach życiowych, pełnoletni wychowanek ma możliwość jednokrotnego powrotu do dotychczasowej formy pieczy zastępczej (za zgodą odpowiednio starosty lub marszałka i osoby prowadzącej daną formę pieczy).

Rodzinną pieczę zastępczą na terenie powiatu piaseczyńskiego w większości sprawują rodziny spokrewnione z dzieckiem. Z punktu widzenia potrzeb emocjonalnych dziecka i jego prawa do wychowywania się w środowisku najbardziej zbliżonym do rodziny naturalnej ta forma pieczy winna być dla dziecka najkorzystniejsza. Należy jednak zauważyć, że w części tego typu rodzin istnieje ryzyko narażenia dziecka na negatywne wpływy środowiska, z którego zostało odseparowane.

Analiza danych zgromadzonych na przestrzeni ostatnich lat pokazuje, że według stanu na dzień 31 grudnia danego roku, liczba rodzin spokrewnionych i niezawodowych w poszczególnych latach ulega nieznacznym wahaniom i pozostaje na podobnym poziomie.

Liczba rodzin zastępczych zawodowych i rodzinnych domów dziecka w okresie ostatnich 3 lat nie uległa zmianie: na terenie powiatu piaseczyńskiego funkcjonuje 6 rodzin zastępczych zawodowych, w tym jedna zawodowa specjalistyczna rodzina zastępcza oraz jedna pełniąca funkcję pogotowia rodzinnego. Zaobserwować można natomiast wzrost liczby dzieci w rodzinach zastępczych niezawodowych, zawodowych i rodzinnych domach dziecka, oraz spadek liczby dzieci w rodzinach zastępczych spokrewnionych.

Szczegółowe zestawienia przedstawiają poniższe tabele.

Tabela Nr 5. **Rodzinna piecza zastępcza** - liczba rodzin zastępczych i rodzinnych domów dziecka z dziećmi w latach 2022 – 2024, wg. stanu na koniec danego roku

Typy rodzin zastępczych	2022		2023		2024	
	Liczba rodzin	Liczba dzieci w rodzinach	Liczba rodzin	Liczba dzieci w rodzinach	Liczba rodzin	Liczba dzieci w rodzinach
Spokrewnione	91	113	93	111	90	106
Niezawodowe	85	107	80	101	83	111
Zawodowe, w tym pełniące funkcję:	6	18	6	22	6	24
– pogotowia rodzinnego	1	4	1	8	1	8
– specjalistyczną	1	1	1	1	1	1
rodzinne domy dziecka	2	22	2	23	2	23
Ogółem	184	260	181	257	181	264

źródło: dane Powiatowego Centrum Pomocy Rodzinie w Piasecznie

Tabela Nr 6. Liczba nowo powstałych rodzin zastępczych i napływ dzieci do rodzinnych form pieczy zastępczej w latach 2022-2024

Typy rodzin zastępczych	2022		2023		2024	
	Liczba rodzin	Napływ dzieci do rodzin	Liczba rodzin	Napływ dzieci do rodzin	Liczba rodzin	Napływ dzieci do rodzin
Spokrewnione	13	17	15	17	14	16
Niezawodowe	21	19	15	16	17	34
Zawodowe	2	9	0	8	0	5
rodzinne domy dziecka	0	1	0	1	0	2
ogółem	36	46	30	42	31	57

źródło: dane Powiatowego Centrum Pomocy Rodzinie w Piasecznie

Tabela Nr 7. Zapewnienie dzieciom z powiatu piaseczyńskiego rodzinnej pieczy zastępczej w latach 2022 - 2024

1	2	3	4
Rok	Liczba dzieci umieszczona w rodzinnej pieczy zastępczej narastająco – ogółem	na terenie powiatu	poza terenem powiatu
2022	286	242	44
2023	287	243	44
2024	304	253	51

źródło: dane Powiatowego Centrum Pomocy Rodzinie w Piasecznie

Tabela Nr 8. Liczba dzieci z powiatu piaseczyńskiego umieszczona w **rodzinnej pieczy zastępczej** na terenie innych powiatów w latach 2022 - 2024

Nazwa powiatu lub miasta na prawach powiatu	Liczba umieszczonych dzieci			Roczne koszt utrzymania dzieci		
	2022	2023	2024	2022	2023	2024
Miasto Stołeczne Warszawa	8	7	15	85.312,38	75.976,58	189.916,16
Powiat Wołomiński	4	4	3	74.360,86	68.111,13	62.806,15
Powiat Chodzieski	1	1	1	9.225,00	12.190,37	14.262,62
Powiat Pruszkowski	2	2	2	18.950,00	23.625,26	30.059,72
Powiat Grójcecki	2	1	1	9.108,56	17.109,21	20.046,02
Powiat Lubaczowski	1	1	1	13.978,00	19.133,39	22.166,36
Powiat Nowodworski	1	0	0	4.590,97	0	0
Powiat Legionowski	2	2	2	23.203,00	31.096,52	36.392,70
Powiat Lubartowski	1	1	1	13.978,00	16.745,96	8.664,55
Powiat Nowotarski	1	1	1	37.511,73	47.177,82	55.192,43
Powiat Ciechanowski	0	0	1	0	0	9.184,38
Powiat Skarżysko Kamienna	2	2	0	33.572,00	36.304,38	0
Powiat Warszawski Zachodni	2	2	2	31.200,00	39.550,97	33.357,38
Powiat Siedlecki	1	1	1	27.565,79	36.333,51	48.370,24
Powiat Gryfiński	1	1	1	16.786,00	21.314,39	12.994,67
Powiat Otwocki	2	2	2	18.450,00	29.102,52	32.734,22
Powiat Kozienicki	1	1	1	13.978,00	18.766,70	21.392,11
Powiat Świdwiński	1	0	0	3.796,05	0	0
Powiat Olecki	1	1	1	35.152,77	39.854,42	43.790,80
Miasto Łomża	2	0	0	6.689,94	0	0
Miasto Kraków	1	1	1	9.225,00	14.559,37	2.402,66
Powiat Łomżyński	1	1	1	8.906,74	18.489,57	20.441,44
Miasto Włocławek	1	1	1	6.468,29	16.272,00	17.424,00
Powiat Płoński	1	0	0	22.001,99	0	0
Powiat Tomaszowski	1	1	1	29.028,34	18.731,48	1.318,55
Miasto Sopot	1	1	1	14.310,20	40.550,76	49.310,27
Powiat Koszaliński	2	0	0	563,68	0	0
Powiat Garwoliński	0	2	2	0	39.872,46	42.610,18
Powiat Grodziski	0	1	0	0	1.639,55	0
Miasto Siedlce	0	0	1	0	0	384,97
Miasto Olsztyn	0	2	2	0	42.215,38	44.137,00
Miasto Białystok	0	1	1	0	18.680,69	22.697,18
Powiat Konecki	0	1	1	0	20.601,76	21.463,41
Powiat Brodnicki	0	1	1	0	4.957,76	11.585,92
Powiat Puławski	0	1	1	0	7.789,06	11.824,45
Powiat Tarnogórski	0	0	1	0	0	13.228,67

źródło: dane Powiatowego Centrum Pomocy Rodzinie w Piasecznie

Podsumowując powyższe dane, w latach 2022 – 2024 powiat piaseczyński poniósł wydatki na opiekę i wychowanie dzieci umieszczonych w rodzinnej pieczy zastępczej na terenie innych powiatów wraz z kosztami objęcia rodzin zastępczych lub rodzinnych domów dziecka opieką koordynatorów rodzinnej pieczy zastępczej, w łącznej kwocie 567.913,29 zł w 2022 r., 776.752,97 zł w 2023 r. oraz 900.159,21 zł w 2024 r. W analizowanym okresie, Powiatowe Centrum Pomocy Rodzinie w Piasecznie współpracowało w tym zakresie z 36

powiatami lub miastami na prawach powiatów. Łączna liczba dzieci przebywających poza terenem powiatu piaseczyńskiego w rodzinnej pieczy zastępczej wyniosła 44 dzieci w 2022 r., 44 dzieci w 2023 r. oraz 51 dzieci w 2024 r.

Powiatowe Centrum Pomocy Rodzinie w Piasecznie dążąc do zapewnienia opieki i wychowania każdemu dziecku pozbawionemu opieki i wychowania ze strony naturalnego środowiska rodzinnego, w sposób szczególny angażuje się w realizację działań na rzecz pozyskiwania rodzin zastępczych.

Zarządzeniem Nr 10/2023 Dyrektora Powiatowego Centrum Pomocy Rodzinie w Piasecznie z dnia 27 lipca 2023 r. wprowadzono nową „Procedurę kwalifikowania osób kandydujących do pełnienia funkcji rodziny zastępczej lub prowadzenia rodzinnego domu dziecka oraz organizowania szkoleń dla kandydatów do pełnienia funkcji rodziny zastępczej lub prowadzenia rodzinnego domu dziecka”. Wcześniejszy dokument z dnia 23 grudnia 2021 r. wymagał zaktualizowania w związku ze zmianami wprowadzonymi ustawą z dnia 7 października 2022 r. o zmianie ustawy o wspieraniu rodziny i systemie pieczy zastępczej oraz niektórych innych ustaw (tekst jednolity: Dz. U. z 2022 r., poz. 2140 ze zm.), która weszła w życie w dużej części z dniem 1 lutego 2023 r. Kluczowe aspekty i zmiany zaktualizowanej procedury kwalifikowania kandydatów obejmują konieczność przeprowadzenia wstępnej kwalifikacji, na wniosek kandydata oraz gromadzenia informacji o osobach posiadających pozytywną lub negatywną wstępną kwalifikację w Centralnym Rejestrze Pieczy Zastępczej. Ponadto procedura zakłada ocenę predyspozycji i motywacji kandydata do pełnienia funkcji rodziny zastępczej lub prowadzenia rodzinnego domu dziecka, szkolenie oraz wydanie zaświadczenia kwalifikacyjnego, czyli dokumentu potwierdzającego posiadanie warunków i predyspozycji do sprawowania danej formy pieczy zastępczej.

W Powiatowym Centrum Pomocy Rodzinie w Piasecznie można przejść pełny proces diagnozy psychologiczno – pedagogicznej, szkolenia i kwalifikacji uzyskując uprawnienia do prowadzenia różnego rodzaju form rodzinnej opieki zastępczej. Uczestnictwo w szkoleniu jest bezpłatne. Szkolenia prowadzone są według Programu PRIDE - Rodzinna Piecza Zastępcza, zatwierdzonego przez Ministerstwo Rodziny, Pracy i Polityki Społecznej.

PRIDE to program przygotowujący rodziny do pełnienia różnych form opieki zastępczej nad dziećmi. Ma on formę warsztatową, pozwala więc, poza uzyskaniem konkretnych wiadomości, na zdobycie i przećwiczenie umiejętności związanych z wychowywaniem dziecka powierzonego w opiekę zastępczą. PRIDE rozwija umiejętności pogrupowane w 5 kategorii kompetencji:

- a. Umiejętności opiekuńcze;

- b. Umiejętności zaspokajania potrzeb dziecka i kompensowania opóźnień;
- c. Umiejętności wzmacniania więzi z rodziną naturalną;
- d. Umiejętności wzmacniania trwałych, pozytywnych związków;
- e. Umiejętności pracy zespołowej dla dobra dziecka.

Proces szkolenia obejmuje edukację, czyli zdobycie informacji, wiedzy i umiejętności, które są niezbędne dla rozwoju kandydatów, aby stać się profesjonalnym opiekunem zastępczym. Proces szkolenia i kwalifikacji jest dwustronny – zarówno kandydaci jak i trenerzy oraz specjaliści organizatora rodzinnej pieczy zastępczej analizują umiejętności, warunki oraz motywacje kandydatów do bycia rodziną zastępczą.

Szkolenie dla kandydatów na opiekunów zastępczych jest bezpłatne, trwa około trzech miesięcy i prowadzone jest przez licencjonowanych trenerów. Składa się ze spotkania informacyjnego oraz 12 spotkań szkoleniowych. Szkolenie uzupełniają konsultacje domowe u każdego Kandydata oraz obowiązkowe 10-godzinne praktyki Kandydatów w placówce opiekuńczo –wychowawczej, rodzinnym domu dziecka lub rodzinie zastępczej wskazanych przez PCPR. Decyzję o przyznaniu kwalifikacji do pełnienia funkcji rodziny zastępczej podejmuje komisja kwalifikacyjna składająca się z Dyrektora PCPR w Piasecznie, psychologa, pedagoga oraz trenerów przeprowadzających szkolenie. Poniższe zestawienie przedstawia liczbę kandydatów, którzy ukończyli szkolenia do pełnienia funkcji rodziny zastępczej lub prowadzenia rodzinnego domu dziecka oraz kandydatów zakwalifikowanych do pełnienia funkcji rodziny zastępczej lub prowadzenia rodzinnego domu dziecka na przestrzeni ostatnich lat.

Tabela Nr 9. Szkolenia i kwalifikacja kandydatów do pełnienia funkcji rodziny zastępczej lub prowadzenia rodzinnego domu dziecka

Wyszczególnienie		2022 r.	2023 r.	2024 r.
1.	Liczba osób, które ukończyły szkolenie dla kandydatów do pełnienia funkcji rodziny zastępczej niezawodowej	0	13	14
2.	Liczba osób, które ukończyły szkolenie dla kandydatów do pełnienia funkcji rodziny zastępczej zawodowej i prowadzenia rodzinnego domu dziecka	2	0	4
3.	Liczba osób, które uzyskały zaświadczenia kwalifikacyjne do pełnienia funkcji rodziny zastępczej niezawodowej	0	12	14
4.	Liczba osób, które uzyskały zaświadczenia kwalifikacyjne do pełnienia funkcji rodziny zastępczej zawodowej i prowadzenia rodzinnego domu dziecka	1	0	0

źródło: dane Powiatowego Centrum Pomocy Rodzinie w Piasecznie

Tabela Nr 10. Realizowane zadania – działania wspierające i pomocowe na rzecz rodzin zastępczych

Wyszczególnienie		2022 r.	2023 r.	2024 r.
1.	Szkolenia mające na celu podnoszenie kwalifikacji rodzin zastępczych, wynikające z potrzeb bieżących, w tym:	Warsztat psychologiczny pt.: <i>Alkoholowy Zespół Płodowy – specyfika zaburzeń oraz metody pracy z dzieckiem</i>	Warsztat psychologiczny pt.: <i>Szakał kontra żyrafa, czyli porozumienie bez przemocy</i>	Warsztat psychologiczny pt.: <i>Przemoc wobec dzieci - mechanizmy, symptomy i metody przeciwdziałania</i>
	Liczba szkoleń (warsztatów, treningów)	4	3	3
	Liczba rodzin przeszkolonych/ w tym osób W tym:	32 rodziny/ 43 osoby	25 rodzin/ 34 osoby	33 rodziny/ 44 osoby
	• Liczba przeszkolonych rodzin spokrewnionych/ w tym osób	13 rodzin/ 17 osób	8 rodzin/ 10 osób	8 rodzin/ 9 osób
	• Liczba przeszkolonych rodzin niezawodowych/ w tym osób	14 rodzin/ 19 osób	13 rodzin/ 19 osób	19 rodzin/ 27 osób
	• Liczba przeszkolonych rodzin zawodowych i prowadzących rodzinne domy dziecka/ w tym osób	5 rodzin/ 7 osób	4 rodziny/ 5 osób	6 rodzin/ 8 osób
2.	Liczba rodzin, którym udzielono wsparcia i poradnictwa psychologiczno-pedagogicznego	81 rodzin, którym udzielono 351 porad	92 rodziny, którym udzielono 327 porad	154 rodziny, którym udzielono 552 porad
3.	Liczba rodzin pomocowych	0	0	1
4.	Liczba rodzin korzystających z pomocy prawnej	41 rodzin, którym udzielono 46 porad	62 rodziny, którym udzielono 79 porad	73 rodziny, którym udzielono 97 porad

źródło: dane Powiatowego Centrum Pomocy Rodzinie w Piasecznie

Zgodnie z Regulaminem Organizacyjnym Powiatowego Centrum Pomocy Rodzinie w Piasecznie przyjętym Uchwałą Nr 343/25/23 Zarządu Powiatu Piaseczyńskiego z dnia 19 lipca 2023 r. ze zm., zadania organizatora rodzinnej pieczy zastępczej realizuje Zespół ds. rodzinnej pieczy zastępczej przy udziale Zespołu ds. opieki nad dzieckiem i rodziną. Na koniec 2024 roku w Zespole ds. pieczy zastępczej zadania realizowało 12 koordynatorów rodzinnej pieczy zastępczej, jeden pedagog, dwóch psychologów i osoba świadcząca pomoc prawną. Pracę Zespołu uzupełniają również dwóch pracowników posiadających świadectwa ukończenia kursu kwalifikacyjnego dla trenerów Programu PRIDE.

Tabela Nr 11. Zadania wykonywane przez koordynatorów rodzinnej pieczy zastępczej

wyszczególnienie		2022 r.	2023 r.	2024 r.
1.	Liczba koordynatorów rodzinnej pieczy zastępczej	9	11	12
2.	Liczba rodzin zastępczych/rodzinnych domów dziecka pracujących w przeciągu danego roku z koordynatorami rodzinnej pieczy zastępczej (wartość narastająca)	247	214	202
3.	Liczba rodzin zastępczych wymagających wsparcia koordynatora rodzinnej pieczy zastępczej (wartość narastająca)	247	214	202
4.	Liczba pełnoletnich wychowanków rodzin zastępczych, którym koordynatorzy rodzinnej pieczy zastępczej udzieli wsparcia	9	10	14
5.	Liczba dzieci z uregulowaną sytuacją prawną zgłoszonych do ośrodków adopcyjnych	14	16	19

źródło: dane Powiatowego Centrum Pomocy Rodzinie w Piasecznie

Zgodnie z wytycznymi ustawy o wspieraniu rodziny i systemie pieczy zastępczej, rodziny zastępcze obejmuje się, na ich wniosek, opieką koordynatora rodzinnej pieczy zastępczej. Koordynator rodzinnej pieczy zastępczej nie może mieć pod opieką łącznie więcej niż 15 rodzin zastępczych lub rodzinnych domów dziecka. W stosunku do rodzin zastępczych i rodzinnych domów dziecka, nieobjętych opieką koordynatora rodzinnej pieczy zastępczej, zadania koordynatora rodzinnej pieczy zastępczej wykonuje organizator rodzinnej pieczy zastępczej. Powyższe obrazuje tabela nr 11.

Zgodnie z art. 77 wyżej przytoczonej Ustawy do zadań koordynatora rodzinnej pieczy zastępczej należy w szczególności:

- 1) udzielanie pomocy rodzinom zastępczym i prowadzącym rodzinne domy dziecka w realizacji zadań wynikających z pieczy zastępczej;
- 2) przygotowanie, we współpracy z odpowiednio rodziną zastępczą lub prowadzącym rodzinny dom dziecka oraz asystentem rodziny, a w przypadku gdy rodzinie dziecka nie został przydzielony asystent rodziny – we współpracy z podmiotem organizującym pracę z rodziną, planu pomocy dziecku;
- 3) pomoc rodzinom zastępczym oraz prowadzącym rodzinne domy dziecka w nawiązaniu wzajemnego kontaktu;
- 4) zapewnianie rodzinom zastępczym oraz prowadzącym rodzinne domy dziecka dostępu do specjalistycznej pomocy dla dzieci, w tym psychologicznej, reedukacyjnej i rehabilitacyjnej;
- 5) zgłaszanie do ośrodków adopcyjnych informacji o dzieciach z uregulowaną sytuacją prawną, w celu poszukiwania dla nich rodzin przysposabiających;
- 6) udzielanie wsparcia pełnoletnim wychowankom rodzinnych form pieczy zastępczej;
- 7) przedstawianie corocznego sprawozdania z efektów pracy organizatorowi rodzinnej pieczy zastępczej.

Tabela Nr 12. Realizowane zadanie – dokonywanie oceny rodzin zastępczych i prowadzących rodzinne domy dziecka pod względem predyspozycji do pełnienia powierzonych im funkcji oraz jakości wykonywanej pracy

Wyszczególnienie dokonanych ocen		Liczba dokonanych ocen w 2022 r.	Liczba dokonanych ocen w 2023 r.	Liczba dokonanych ocen w 2024 r.
1.	Pozytywna	60	42	95
2.	Negatywna	0	0	0
3.	warunkowo pozytywna	0	1	0
4.	Odroczona	0	0	0
5.	Złożone zastrzeżenia od otrzymanej oceny	0	0	0
Ogółem:		60	43	95

źródło: dane Powiatowego Centrum Pomocy Rodzinie w Piasecznie

WNIOSKI:

1. Dane własne zgromadzone w PCPR w Piasecznie potwierdzają, że rodziny zastępcze pomimo pewnych napotykanymi trudnościami stanowią właściwe środowisko opiekuńcze – wychowawcze, dające dzieciom szansę na prawidłowy rozwój. Rodziny zastępcze dobrze radzą sobie z zapewnieniem podstawowych funkcji opiekuńczych, w tym bytowych i żywieniowych. Sytuacje problemowe najczęściej dotyczą spraw wychowawczych albo edukacyjnych, zwłaszcza kiedy funkcję rodziny zastępczej pełnią dziadkowie. Braki edukacyjne często nie są możliwe do wyrównania poprzez sięganie do własnych zasobów. Takie rodziny wymagają szczególnego wsparcia. Wskazać należy również na słabsze umiejętności opiekunów zastępczych spokrewnionych w kwestii kompensacji opóźnień rozwojowych oraz ich niższą świadomość co do znaczenia potrzeb kulturalno – rekreacyjnych, w tym rozwoju uzdolnień, zainteresowań oraz wypoczynku.
2. Bardzo wyraźnie wyłaniają się potrzeby finansowe rodzin, które podkreślają dodatkową wartość wsparcia finansowego, wynikającego z np. dodatku wychowawczego dla rodzin zastępczych. Rodziny zastępcze w dalszej kolejności wskazują na potrzebę udzielenia wsparcia psychologicznego i pedagogicznego, zarówno dla dzieci jak i dorosłych, wsparcia w zakresie realizacji potrzeb zdrowotnych i rehabilitacyjnych oraz wsparcia w organizacji czasu wolnego dla dzieci (np. wyjazd na wakacje).
3. Rodzinom zastępczym potrzebne jest wsparcie specjalistów, szczególnie psychologa czy pedagoga, zwłaszcza w procesie adaptacji dziecka do nowej sytuacji, budowania prawidłowych relacji z dzieckiem, a także pomoc w radzeniu sobie z problemami okresu dojrzewania dziecka. Pomoc taka służy wzmocnieniu kompetencji wychowawczych opiekunów oraz budowaniu umiejętności zaspokajania potrzeb emocjonalnych dzieci.
4. Najczęściej zgłaszanymi problemami wychowawczymi są słabe wyniki lub brak postępów w nauce, problemy wychowawcze w szkole, konflikty w grupie rówieśniczej, nałogi oraz zaburzenia zachowania wynikające z zaburzeń emocjonalnych, ADHD, FAS.

W odpowiedzi na zdiagnozowane potrzeby powiat zabezpiecza w budżecie środki finansowe na pokrycie nieprzewidzianych wydatków związanych z opieką i wychowaniem dziecka w rodzinie zastępczej. Świadczenia te określono w ustawie kompetencyjnej jako świadczenia fakultatywne. Rodzinie zastępczej oraz prowadzącemu rodzinny dom dziecka starosta może przyznać:

- 1) dofinansowanie do wypoczynku poza miejscem zamieszkania dziecka;
- 2) świadczenie na pokrycie niezbędnych kosztów związanych z potrzebami przyjmowanego dziecka – jednorazowo;

- 3) świadczenie na pokrycie kosztów związanych z wystąpieniem zdarzeń losowych lub innych zdarzeń mających wpływ na jakość sprawowanej opieki – jednorazowo lub okresowo;
- 4) środki finansowe na utrzymanie lokalu (świadczenie dedykowane rodzinom zastępczym niezawodowym i zawodowym);
- 5) świadczenie na pokrycie kosztów związanych z przeprowadzeniem niezbędnego remontu lokalu mieszkalnego (świadczenie dedykowane rodzinom zastępczym zawodowym raz do roku).

Ponadto prowadzący rodzinny dom dziecka otrzymuje środki finansowe na:

- 1) utrzymanie lokalu mieszkalnego;
- 2) pokrycie niezbędnych kosztów związanych z remontem lub ze zmianą lokalu w budynku wielorodzinnym lub domu jednorodzinnego, w którym jest prowadzony rodzinny dom dziecka – do wysokości środków określonych w umowie;
- 3) pokrycie innych niezbędnych i nieprzewidzianych kosztów związanych z opieką i wychowaniem dziecka lub funkcjonowaniem rodzinnego domu dziecka – do wysokości środków określonych w umowie.

Dodać należy, że powiat piaseczyński pokrywa wydatki na opiekę i wychowanie dzieci pochodzących z terenu powiatu piaseczyńskiego, a umieszczonych w rodzinnej pieczy zastępczej na terenie innych powiatów.

Poniższa tabela obrazuje skalę wydatków powiatu piaseczyńskiego w latach 2022-2024 na świadczenia fakultatywne wypłacone rodzinom zastępczym i prowadzącym rodzinne domy dziecka, w związku z pełnieniem tych funkcji dla dzieci pochodzących z terenu powiatu piaseczyńskiego.

Tabela Nr 13. Świadczenia fakultatywne wypłacone rodzinom zastępczym i prowadzącym rodzinne domy dziecka na dzieci pochodzące z terenu powiatu piaseczyńskiego w latach 2022-2024

Świadczenia fakultatywne wypłacone rodzinom zastępczym i prowadzącym rodzinne domy dziecka		2022 r.	2023 r.	2024 r.
1.	świadczenie jednorazowe na pokrycie niezbędnych kosztów związanych z potrzebami przyjmowanego dziecka	32.971,00 zł	33.000,00 zł	39.900,00 zł
2.	świadczenie jednorazowe lub okresowe na pokrycie kosztów związanych z wystąpieniem zdarzeń losowych lub innych zdarzeń mających wpływ na jakość sprawowanej opieki	388,00 zł	1.538,00 zł	600,00 zł
3.	dofinansowanie do wypoczynku dziecka poza miejscem zamieszkania	27.114,00 zł	46.726,00 zł	67.114,00 zł
4.	środki finansowe na utrzymanie lokalu mieszkalnego w budynku wielorodzinnym lub domu jednorodzinnego	20.630,00 zł	27.533,00 zł	30.425,00 zł

5.	świadczenie na pokrycie kosztów przeprowadzenia niezbędnego remontu	0,00	375,00 zł	3.575,00 zł
6.	środki finansowe na pokrycie kosztów związanych z remontem lub ze zmianą lokalu	0,00	5.000,00 zł	0,00
7.	środki finansowe na pokrycie innych niezbędnych i nieprzewidzianych kosztów związanych z opieką i wychowaniem dziecka oraz funkcjonowaniem rodzinnego domu dziecka	0,00	0,00	0,00
Suma		81.103,00 zł	114.172,00 zł	141.614,00 zł

źródło: dane Powiatowego Centrum Pomocy Rodzinie w Piasecznie

1.2 Instytucjonalna piecza zastępcza

Na terenie powiatu piaseczyńskiego funkcjonują cztery placówki opiekuńczo – wychowawcze. Wszystkie znajdują się w Pęcherach i są to: Dom Dzieci Nr 1 – placówka opiekuńczo – wychowawcza typu interwencyjnego oraz Dom Dzieci Nr 2, Dom Dzieci Nr 3 i Dom Dzieci Nr 4 – placówki opiekuńczo – wychowawcze typu socjalizacyjnego. Każda z placówek zajmuje odrębny budynek, a wszystkie mają wspólny teren rekreacyjny dla dzieci. Wspólną obsługę ekonomiczno-administracyjną i organizacyjną dla Domów Dzieci w Pęcherach zapewnia Centrum Administracyjne Placówek Opiekuńczo-Wychowawczych.

Placówki te zapewniają całodobową opiekę dla dzieci okresowo lub całkowicie pozbawionych opieki rodziców oraz podejmują działania, zgodne z Ustawą, mające na celu:

1. pracę z rodziną umożliwiającą powrót dziecka do rodziny lub gdy jest to niemożliwe – dążenie do przysposobienia dziecka;
2. przygotowanie dziecka do:
 - samodzielnego i odpowiedzialnego życia,
 - pokonywania trudności życiowych zgodnie z zasadami etyki, nawiązywania i podtrzymywania bliskich, osobistych i społecznie akceptowanych kontaktów z rodziną i rówieśnikami, w celu łagodzenia skutków doświadczania straty i separacji,
 - zdobywania umiejętności społecznych,
3. zaspokojenie potrzeb emocjonalnych dzieci, ze szczególnym uwzględnieniem potrzeb bytowych, zdrowotnych, edukacyjnych i kulturalno-rekreacyjnych.

Wojewoda Mazowiecki decyzjami z dnia 1 października 2015 r. wydał powiatowi piaseczyńskiemu zezwolenia na prowadzenie ww. placówek opiekuńczo-wychowawczych o limicie miejsc 14 każda, na czas nieokreślony, a w/w placówki opiekuńczo – wychowawcze zostały wpisane do Rejestru placówek opiekuńczo wychowawczych, regionalnych placówek opiekuńczo terapeutycznych oraz interwencyjnych ośrodków preadopcyjnych województwa mazowieckiego. W/w placówki opiekuńczo-wychowawcze spełniają wymagane warunki

określone w ustawie z dnia 9 czerwca 2011 r. o wspieraniu rodziny i systemie pieczy zastępczej oraz rozporządzeniu Ministra Pracy i Polityki Społecznej z dnia 22 grudnia 2011 r. w sprawie instytucjonalnej pieczy zastępczej (tekst jednolity: Dz. U. z 2025 r., poz. 395).

Domy zapewniają dzieciom właściwe warunki mieszkaniowe, w każdym znajduje się m.in. kuchnia, jadalnia, salon, łazienki (oddzielne dla chłopców i dziewcząt) oraz dwuosobowe pokoje dla dzieci. Wychowankowie mają zapewnione wyżywienie oraz dostęp do produktów żywnościowych i napojów przez całą dobę. Wyżywienie dostosowane jest do potrzeb rozwojowych, kulturowych, religijnych oraz stanu zdrowia dzieci. Placówki zapewniają dzieciom: dostęp do podstawowej i specjalistycznej opieki zdrowotnej, realizację obowiązku szkolnego, pomoc w nauce, środki czystości i higieny osobistej, podręczniki i przybory szkolne, a także dostęp do zajęć dodatkowych i sportowo-rekreacyjnych oraz zajęć specjalistycznych w placówce i poza nią. Placówki umożliwiają ponadto kultywowanie tradycji i świątecznych obyczajów oraz zapewniają warunki do uczestnictwa w wydarzeniach kulturalnych. Wychowankowie uczestniczą także w zorganizowanym wypoczynku zimowym oraz letnim. Dzieciom co miesiąc wypłacane jest kieszonkowe. Placówki umożliwiają również odpowiednie warunki dla małoletniej w ciąży.

Tabela Nr 14. Liczba wychowanków w Domach Dzieci w Pęcherach wg stanu na koniec roku 2022, 2023 i 2024

	Liczba dzieci w Domach Dzieci w Pęcherach								
	2022 r.			2023 r.			2024 r.		
Wyszczególnienie	Ogółem	Typu socjalizacyjnego	Typu interwencyjnego	Ogółem	Typu socjalizacyjnego	Typu interwencyjnego	Ogółem	Typu socjalizacyjnego	Typu interwencyjnego
Dzieci w wieku:	59	45	14	61	45	16	63	44	19
Poniżej 1 roku	0	0	0	0	0	0	0	0	0
1-3 lata	1	1	0	0	0	0	7	1	6
4-6 lat	4	4	0	2	1	1	7	5	2
7-13 lat	29	17	12	26	18	8	24	18	6
14-17 lat	23	21	2	25	18	7	23	18	5
18-25 lat	2	2	0	8	8	0	2	2	0
W tym dzieci cudzoziemskie	1	1	0	6	2	4	9	5	4

źródło: dane własne Powiatowego Centrum Pomocy Rodzinie w Piasecznie

Tabela Nr 15. Zapewnienie dzieciom z powiatu piaseczyńskiego instytucjonalnej pieczy zastępczej w latach 2022 - 2024

1	2	3	4
Rok	Liczba dzieci umieszczona w instytucjonalnej pieczy zastępczej narastająco – ogółem	na terenie powiatu	poza terenem powiatu
2022	101	88	13
2023	105	88	17
2024	115	95	20

źródło: dane Powiatowego Centrum Pomocy Rodzinie w Piasecznie

Na koniec 2024 roku w Domach Dzieci przebywało łącznie 63 dzieci. W przeciągu 2024 r. powiat piaseczyński zapewnił instytucjonalną pieczę zastępczą dla 115 dzieci pochodzących z terenu powiatu piaseczyńskiego. Do instytucjonalnych form pieczy zastępczej kierowano dzieci w wyjątkowych przypadkach, szczególnie gdy przemawiał za tym zły stan zdrowia dziecka lub dotyczyło to rodzeństwa oraz w sytuacjach konieczności natychmiastowego zabezpieczenia dobra dziecka, gdy nie mogło ono być umieszczone w rodzinnej pieczy zastępczej. Analiza danych zgromadzonych na przestrzeni ostatnich lat przez Powiatowe Centrum Pomocy Rodzinie w Piasecznie pokazuje wzrost liczby dzieci w placówkach opiekuńczo – wychowawczych. Największym problemem w realizacji postanowień sądu o umieszczeniu dziecka w całodobowej placówce opiekuńczo – wychowawczej jest stale wzrastająca liczba dzieci wymagających zabezpieczenia, niejednokrotnie problem dotyczy licznego rodzeństwa. Zjawisko to nasiliło się po okresie pandemii COVID-19, kiedy to gwałtownie zaczęło przybywać dzieci odbieranych biologicznym rodzicom. Zauważalny jest również wzrost liczby dzieci cudzoziemskich w pieczy zastępczej, będący wynikiem konfliktu zbrojnego na terytorium Ukrainy i napływu ludności ukraińskiej do Polski od 2022 r. Poszukiwania miejsc w placówkach funkcjonujących na terenie innych powiatów oraz poza województwem mazowieckim, zazwyczaj nie przynoszą pozytywnych rezultatów, co powoduje konieczność zabezpieczania dzieci w pieczy zastępczej na terenie powiatu piaseczyńskiego ponad limity ustawowych miejsc.

Drugim problemem jest fakt, że sprawy sądowe dotyczące władzy rodzicielskiej trwają bardzo długo, a to oznacza, że niezależnie od intencji ustawodawcy, pobyt w placówce opiekuńczo – wychowawczej nie jest krótkotrwały i przejściowy.

Kolejnym problemem jest zapewnienie opieki i wychowania dzieciom dotkniętym ciężką chorobą lub niepełnosprawnością. Nieliczne placówki na terenie kraju, które

specjalizują się w opiece nad dziećmi o szczególnych potrzebach, przeważnie nie dysponują wolnymi miejscami. W konsekwencji dzieci te przez wiele miesięcy przebywają na oddziałach szpitalnych.

Tabela Nr 16. Dzieci pochodzące z powiatu piaseczyńskiego przebywające w placówkach opiekuńczo-wychowawczych na terenie innych powiatów, w latach 2022 - 2024

Nazwa powiatu	2022 r.		2023 r.		2024 r.	
	Liczba dzieci	Roczny koszt utrzymania dzieci	Liczba dzieci	Roczny koszt utrzymania dzieci	Liczba dzieci	Roczny koszt utrzymania dzieci
Powiat Wołomiński	2	103.415,20	2	118.057,32	2	130.204,28
Miasto Siedlce	2	150.429,64	3	72.409,30	1	92.806,60
Powiat Białski	1	43.465,00	1	51.612,00	1	53.937,00
Powiat Myśliborski	1	42.565,94	0	0	0	0
Powiat Lubelski	3	198.204,00	3	237.066,00	3	270.198,00
Miasto Warszawa	0	0	1	67.788,73	1	151.919,94
Powiat Opatowski	0	0	2	154.477,22	2	252.640,36
Gmina Wałbrzych	0	0	0	0	1	34.079,92
Samorząd Województwa Mazowieckiego	4	135.438,75	5	223.378,27	5	309.779,97
Samorząd Województwa Podlaskiego	0	0	0	0	3	248.663,04
Samorząd Województwa Pomorskiego	0	0	0	0	1	58.126,58

źródło: dane Powiatowego Centrum Pomocy Rodzinie w Piasecznie

Zgodnie z ustawą o wspieraniu rodziny i systemie pieczy zastępczej w placówkach opiekuńczo-wychowawczych typu interwencyjnego, socjalizacyjnego, specjalistyczno-terapeutycznego oraz w regionalnych placówkach opiekuńczo-terapeutycznych mogą przebywać dzieci powyżej 10 roku życia. Umieszczanie dzieci poniżej tego wieku jest możliwe tylko w wyjątkowych sytuacjach, szczególnie gdy przemawiać za tym będzie stan ich zdrowia lub dotyczyć to będzie rodzeństwa. W związku z powyższym zasadny jest rozwój rodzinnej pieczy zastępczej, która będzie mogła być sprawowana wobec młodszych dzieci w przypadku niemożności zapewnienia im opieki i wychowania przez rodziców.

1.3 Osoby usamodzielniane z pieczy zastępczej

Celem usamodzielniania wychowanków opuszczających różne formy pieczy zastępczej jest wspieranie ich w stawaniu się dorosłymi, samodzielnymi, prowadzącymi satysfakcjonujące życie osobami. Bagaż trudnych doświadczeń, wychowanie się poza rodziną naturalną, na ogół powodują, że ten etap w życiu młodzieży jest szczególnie trudny. Wychowankowie pieczy zastępczej, szczególnie instytucjonalnej, zaliczani są do osób w dużym stopniu zagrożonych wykluczeniem społecznym, dlatego jednym z wyzwań systemu pieczy zastępczej jest kontynuowanie działań placówek opiekuńczo-wychowawczych i rodzin zastępczych w celu integracji społecznej i zawodowej wychowanków. Osoby te, ze względu na młody wiek i brak wsparcia ze strony rodziny naturalnej, własnym staraniem nie potrafią przezwyciężyć swojej

trudnej sytuacji, uzyskać odpowiedniego do możliwości wykształcenia, znaleźć zatrudnienia i usamodzielnić się.

Usamodzielniani wychowankowie wraz z koordynatorem rodzinnej pieczy zastępczej, bądź pracownikiem socjalnym i opiekunem usamodzielnienia sporządzają indywidualny program usamodzielnienia, który następnie realizują, korzystając z codziennego wsparcia oferowanego przez PCPR, w tym psychologicznego i prawnego oraz z należnych im świadczeń na kontynuowanie nauki, na usamodzielnienie i na zagospodarowanie. Powiat piaseczyński oferuje ponadto wychowankom możliwość skorzystania ze wsparcia w formie pobytu w mieszkaniu treningowym, którego zadaniem jest przygotowanie osoby tam przebywającej, pod opieką specjalistów, do prowadzenia samodzielnego życia. W trakcie pobytu w mieszkaniu treningowym osobie usamodzielnianej zapewnia się usługi polegające na nauce rozwijania lub utrwalania umiejętności praktycznych, służących prowadzeniu niezależnego życia, w zakresie: samoobsługi, zaspokajania codziennych potrzeb życiowych, efektywnego zarządzania czasem, efektywnego zarządzania finansami, prowadzenia gospodarstwa domowego, załatwiania spraw osobistych i urzędowych, utrzymywania więzi rodzinnych, rozwiązywania konfliktów interpersonalnych i rozwijania autonomii decyzyjnej, uczestniczenia w życiu społeczności lokalnej, poszukiwania pracy oraz utrzymania zatrudnienia. Mieszkanie treningowe usytuowane jest Górze Kalwarii i umożliwia zamieszkanie trzem wychowankom pieczy zastępczej.

Usamodzielniani wychowankowie, którzy osiągnęli pełnoletność w rodzinach zastępczych oraz placówkach opiekuńczo-wychowawczych zostają objęci przez PCPR pomocą mającą na celu ich życiowe usamodzielnienie i integrację ze środowiskiem, co przedstawiają poniższe tabele.

Tabela Nr 17. Liczba pełnoletnich wychowanków z rodzin zastępczych i rodzinnych domów dziecka korzystających z różnych form pomocy w latach 2022 – 2024

Rok	Formy pomocy								
	Kontynuowanie nauki			Usamodzielnienie			Zagospodarowanie		
	Liczba osób	Liczba świadczeń	Kwota świadczeń	Liczba osób	Liczba świadczeń	Kwota świadczeń	Liczba osób	Liczba świadczeń	Kwota świadczeń
2022	18	115	63.549,00	7	7	46.084,00	1	1	1.695,00
2023	12	108	69.042,00	4	4	24.649,00	2	2	7.126,00
2024	15	111	79.502,00	6	6	43.432,00	6	6	13.399,00

Źródło: dane Powiatowego Centrum Pomocy Rodzinie w Piasecznie

Tabela Nr 18. Liczba pełnoletnich wychowanków z placówek opiekuńczo - wychowawczych korzystających z różnych form pomocy w latach 2022 – 2024

Rok	Formy pomocy											
	Kontynuowanie nauki			Usamodzielnienie			Zagospodarowanie			Pobyt w mieszkaniu treningowym		
	Liczba osób	Liczba świadczeń	Kwota świadczeń	Liczba osób	Liczba świadczeń	Kwota świadczeń	Liczba osób	Liczba świadczeń	Kwota świadczeń	Liczba osób	Liczba świadczeń	Kwota świadczeń
2022	10	82	47.086,00	1	1	7.839,00	0	0	0,00	0	0	X
2023	10	89	56.297,00	3	3	25.775,00	0	0	0,00	3	11	X
2024	15	99	70.797,00	4	4	31,194,00	0	0	0,00	5	31	X

Źródło: dane Powiatowego Centrum Pomocy Rodzinie w Piasecznie

W ocenie pracowników współpracujących z młodzieżą, oprócz pomocy dotyczącej sfery materialno – bytowej bardzo potrzebne są działania przyczyniające się do rozwoju kompetencji społecznych (umiejętności osobiste i interpersonalne). Konieczne jest stwarzanie okazji do odkrywania własnego potencjału, zainteresowań oraz tworzenie warunków do ich rozwoju. Istnieje także potrzeba uzyskania wsparcia w zakresie wiedzy o rynku pracy, edukacji o zawodach, zdobyciu pierwszych doświadczeń zawodowych. Jednym z największych problemów osób usamodzielnianych, opuszczających pieczę zastępczą, jest trudność w pozyskaniu we własnym zakresie mieszkania i tym samym stworzenia sobie odpowiednich warunków mieszkaniowych. Dlatego celowe jest podejmowanie działań wspierających proces usamodzielnienia, aby mógł on przebiegać w szerszym zakresie i w bardziej efektywny sposób, umożliwiającą młodym osobom rozpoczęcie samodzielnego życia.

IV. CELE GŁÓWNE I SZCZEGÓŁOWE

Cel główny:

Celem głównym „Powiatowego Programu Rozwoju Pieczy Zastępczej w Powiecie Piaseczyńskim na lata 2026– 2028” jest plan rozwoju i wspieranie lokalnego systemu rodzinnej pieczy zastępczej, utrzymanie poziomu i jakości świadczonych usług przez instytucjonalną pieczę zastępczą, uwzględniając działania ukierunkowane na plan ograniczania liczby dzieci w instytucjonalnej pieczy zastępczej, oraz limit rodzin zastępczych zawodowych na dany rok kalendarzowy, jak również organizowanie wsparcia osobom usamodzielnianym opuszczającym pieczę zastępczą.

Priorytetem będą wszelkie działania przyczyniające się do zwiększenia liczby rodzin zastępczych niezawodowych i zawodowych, w tym rodzin zastępczych zawodowych pełniących funkcję pogotowia rodzinnego oraz rodzin zawodowych specjalistycznych.

Istotnym elementem będą również działania profilaktyczne mające za zadanie zapobieganie przyczynom kierowania dzieci do zastępczych form opieki poprzez wzmacnianie rodzin w wypełnianiu ich funkcji opiekuńczo-wychowawczych.

Cele szczegółowe:

1. Rozwijanie środowiskowych form wsparcia na rzecz rodzin przeżywających trudności w wypełnianiu funkcji opiekuńczo-wychowawczych;
2. Motywowanie rodziców biologicznych dzieci umieszczonych w pieczy zastępczej do współpracy mającej na celu pomoc w przywróceniu im władzy rodzicielskiej poprzez odbudowanie właściwego modelu postępowania w pełnieniu ról społecznych, w tym rodzinnych;
3. Podejmowanie działań propagujących ideę rodzicielstwa zastępczego;
4. Pozyskiwanie kandydatów chętnych do utworzenia niezawodowych i zawodowych rodzin zastępczych, szczególnie rodzin specjalistycznych i pełniących funkcję pogotowia rodzinnego rodzin zastępczych;
5. Prowadzenie naboru, szkoleń i kwalifikacji dla kandydatów do pełnienia funkcji rodziny zastępczej oraz prowadzenia rodzinnego domu dziecka;
6. Podwyższanie umiejętności i kompetencji osób prowadzących rodzinne formy opieki zastępczej;
7. Organizowanie dla opiekunów zastępczych grup wsparcia w celu integracji środowiska rodzinnej pieczy zastępczej;
8. Poszerzenie oferty i dostępności do usług specjalistycznych, w tym rozwój specjalistycznego poradnictwa rodzinnego dla opiekunów zastępczych;
9. Tworzenie rodzin pomocowych, zapewniających wsparcie dla rodzin zastępczych w wypełnianiu ich funkcji socjalizacyjno-edukacyjnej;
10. Zapewnienie dostępu do specjalistycznego wsparcia dla dzieci przebywających w rodzinnej pieczy zastępczej, placówkach opiekuńczo-wychowawczych oraz usamodzielnianych wychowanków różnych form pieczy zastępczej;
11. Organizowanie pomocy i wsparcia w procesie usamodzielniania się pełnoletnich wychowanków pieczy zastępczej;

12. Szkolenie i podnoszenie umiejętności, kompetencji i kwalifikacji pracowników pomocy społecznej w zakresie wsparcia i współpracy z rodzinnymi formami opieki zastępczej;
13. Współpraca między gminami a powiatem.

V. PLANOWANE DZIAŁANIA DO REALIZACJI

1. Utrzymanie poziomu zatrudnienia koordynatorów rodzinnej pieczy zastępczej na poziomie umożliwiającym współpracę z wszystkimi wnioskującymi o tę formę wsparcia rodzinami zastępczymi;
2. Prowadzenie szerokiej akcji informacyjnej o formach rodzicielstwa zastępczego w każdym roku trwania programu (w prasie lokalnej, za pośrednictwem strony internetowej, druk ulotek) mającej na celu szerzenie idei rodzicielstwa zastępczego;
3. Nabór, szkolenie i kwalifikowanie kandydatów na rodziny zastępcze oraz prowadzących rodzinne domy dziecka przez cały okres trwania programu. Liczba oraz częstotliwość szkoleń będzie uzależniona od zebrania grupy docelowej, nie rzadziej jednak niż raz w roku;
4. Rozszerzenie oferty wsparcia dla rodzin zastępczych poprzez prowadzenie poradnictwa specjalistycznego i terapii/ zadanie może być zlecone organizacji pozarządowej/;
5. Zawieranie umów cywilno - prawnych z osobami spełniającymi wymagania do pełnienia funkcji rodzin zastępczych zawodowych/ prowadzenia rodzinnych domów dziecka w celu zapewnienia opieki i wychowania dzieciom w szczególności w wieku 0-3 r.ż.;
6. Przeprowadzanie szkoleń dla funkcjonujących rodzin zastępczych mających na celu podniesienie ich kompetencji, dostarczenie wiedzy i umiejętności w zakresie opieki i wychowania. Częstotliwość szkoleń oraz ich tematyka będzie uzależniona od bieżących potrzeb i problemów rodzin zastępczych;
7. Pomoc funkcjonującym rodzinom zastępczym w prowadzeniu mediacji w sytuacjach konfliktowych;
8. Prowadzenie grup wsparcia dla rodzin zastępczych; w każdym roku trwania programu w formie warsztatów problemowych;
9. Zatrudnianie osób do pomocy przy sprawowaniu opieki nad dziećmi i przy pracach gospodarskich;
10. Dokonywanie systematycznej oceny sytuacji dziecka umieszczonego w pieczy zastępczej;
11. Współpraca ze środowiskiem lokalnym (ośrodki pomocy społecznej, Sąd Rejonowy, szkoły, placówki pomocy społecznej);

12. Wspieranie pełnoletnich wychowanków placówek opiekuńczo - wychowawczych i rodzin zastępczych w procesie usamodzielniania i wyrównywanie szans wchodzenia w dorosłe życie, poprzez realizację indywidualnych programów usamodzielniania;
13. Doskonalenie zawodowe kadr pomocy społecznej (kursy, szkolenia, studia itp.);
14. Finansowanie świadczeń pieniężnych dotyczących dzieci pochodzących z terenu powiatu piaseczyńskiego przebywających w rodzinach zastępczych, rodzinnych domach dziecka na terenie powiatu piaseczyńskiego oraz na terenie innych powiatów;
15. Przyznawanie świadczeń pieniężnych na kontynuowanie nauki, usamodzielnienie i zagospodarowanie pełnoletnim wychowankom pieczy zastępczej.

VI. ZAKŁADANE REZULTATY REALIZACJI PROGRAMU

1. Upowszechnianie i zwiększanie świadomości społeczności lokalnej na temat rodzicielstwa zastępczego na terenie powiatu piaseczyńskiego;
2. Zacieśnienie współpracy ze środowiskiem lokalnym w szczególności z ośrodkami pomocy społecznej i Sądem Rejonowym zobligowanymi do podejmowania działań zmierzających do zapewnienia dzieciom pozbawionym właściwej opieki rodziców odpowiedniego środowiska zastępczego;
3. Rozwijanie form wsparcia dla rodzin zastępczych, podniesienie ich kompetencji opiekuńczo – wychowawczych;
4. Zwiększenie liczby niezawodowych i zawodowych rodzin zastępczych, w tym pogotowia rodzinnego stanowiącego alternatywę dla placówek opiekuńczo – wychowawczych typu interwencyjnego;
5. Podejmowanie działań zmierzających do uregulowania sytuacji prawnej dzieci przebywających w placówkach opiekuńczo – wychowawczych i rodzinach zastępczych w celu umożliwienia rozpoczęcia procesu adopcyjnego lub powrotu do rodziny biologicznej;
6. Ograniczenie liczby dzieci przebywających w placówkach opiekuńczo – wychowawczych (w szczególności dzieci najmłodszych do 10 roku życia);
7. Zminimalizowanie nieprawidłowości w funkcjonowaniu rodzin biologicznych.

Na kolejnych stronach przedstawiamy tabelaryczne zestawienie celów głównych oraz wskaźników i mierników realizacji celów szczegółowych i działań Powiatowego Programu Rozwoju Pieczy Zastępczej w Powiecie Piaseczyńskim na lata 2026 – 2028.

Tabela Nr 19. Cele główne oraz wskaźniki i mierniki realizacji celów szczegółowych i działań Powiatowego Programu Rozwoju Pieczy Zastępczej w Powiecie Piaseczyńskim na lata 2026 – 2028

CEL: Skuteczna pomoc rodzinom przeżywającym trudności w opiece i wychowaniu dzieci			
Cel szczegółowy	Realizatorzy / Partnerzy	Wskaźniki	Mierniki
Działania wspierające i pomocowe na rzecz rodzin mających trudności w wypełnianiu funkcji opiekunów – wychowawczych wobec dzieci	Ośrodki Pomocy Społecznej, PCPR, Sądy, Organizacje pozarządowe	Tworzenie i rozwój systemu opieki nad dzieckiem, w tym placówek wsparcia dziennego.	Liczba placówek wsparcia dziennego.
		Rozszerzenie dostępności do konsultacji i poradnictwa specjalistycznego na terenie powiatu piaseczyńskiego.	Liczba rodzin objętych konsultacjami w ramach poradnictwa specjalistycznego.
		Mobilizowanie rodziców do udziału w warsztatach Szkoły dla rodziców.	Liczba osób, które odbyły Warsztaty Umiejętności Wychowawczych.
		Praca z asystentem rodziny.	Liczba rodzin objętych asystenturą w ciągu roku.
		Współpraca gmin i powiatu na rzecz utrzymania dziecka w rodzinie biologicznej.	Liczba spotkań pracowników OPS i PCPR (grupy robocze – zgodnie z ustawą o przeciwdziałaniu przemocy domowej, zespołu interdyscyplinarnego, zespoły – zgodnie z ustawą o wspieraniu rodziny i systemie pieczy zastępczej).
		Współpraca z Sądem na rzecz utrzymania dziecka w rodzinie biologicznej.	Liczba rodziców, których wykonywanie władzy rodzicielskiej poddane jest stałemu nadzorowi kuratora sądowego
Działania motywujące rodziców biologicznych dzieci umieszczonych w pieczy zastępczej do podejmowania starań mających na celu przywrócenie im władzy rodzicielskiej.	Ośrodki Pomocy Społecznej, Sądy, PCPR	Praca OPS z rodziną biologiczną w przypadku umieszczenia dziecka w pieczy zastępczej.	Liczba planów pracy z rodziną/ kontraktów socjalnych realizowanych przez OPS po umieszczeniu dziecka w pieczy zastępczej.
		Realizacja planów pomocy dziecku.	Liczba planów pomocy sporządzonych przez koordynatorów rodzinnej pieczy zastępczej.
		Praca asystenta rodziny/ pracownika socjalnego/ koordynatora rodzinnej pieczy zastępczej z rodziną biologiczną na rzecz powrotu dziecka do rodziny.	Liczba rodzin objętych asystenturą/ wsparciem pracownika socjalnego po umieszczeniu dziecka w pieczy zastępczej.
		Dostęp rodziców biologicznych do poradnictwa specjalistycznego.	Liczba miejsc świadczących poradnictwo specjalistyczne.
		Utrzymywanie kontaktów dzieci umieszczonych w pieczy zastępczej z rodzicami biologicznymi.	Liczba kontaktów dzieci przebywających w pieczy zastępczej z rodzicami biologicznymi.
		Szkolenia dla rodzin biologicznych	Liczba rodzin biologicznych uczestniczących w szkoleniach podnoszących umiejętności opiekunów – wychowawców.
		Udział w szkoleniach podnoszących kwalifikacje pracowników OPS, Sądów, PCPR i rodzin zastępczych.	Liczba zorganizowanych szkoleń, konferencji i warsztatów dla rodzin zastępczych i pracowników OPS, PCPR, Sądów.
		Udział w posiedzeniach zespołów ds. oceny sytuacji dziecka przedstawicieli Sądów, OPS, Szkół.	Liczba Posiedzeń Zespołów z udziałem przedstawiciela Sądu, OPS, Szkoły.

Powiatowy Program Rozwoju Pieczy Zastępczej w Powiecie Piaseczyńskim na lata 2026-2028

CEL: Plan rozwoju rodzinnej pieczy zastępczej			
Cel szczegółowy	Realizatorzy / Partnerzy	Wskaźniki	Mierniki
Rozwój różnych form rodzinnej pieczy zastępczej	PCPR, Samorząd powiatowy, Organizacje pozarządowe, Organizacje kościelne, Rodzinne formy pieczy zastępczej	Promowanie idei rodzicielstwa zastępczego poprzez środki masowego przekazu.	Liczba przekazanych informacji promujących idee rodzicielstwa zastępczego w środkach masowego przekazu.
		Współpraca z instytucjami i organizacjami na rzecz rozwoju rodzicielstwa zastępczego.	Liczba spotkań, wydarzeń z instytucjami i organizacjami na rzecz rozwoju rodzicielstwa zastępczego.
		Pozyskiwanie kandydatów na rodziny zastępcze i prowadzących rodzinne domy dziecka.	Liczba nowopowstałych rodzinnych form pieczy zastępczej.
		Kwalifikowanie kandydatów na rodziny zastępcze zawodowe, niezawodowe i prowadzących rodzinne domy dziecka.	Liczba wydanych zaświadczeń wstępnej kwalifikacji i zaświadczeń kwalifikacji końcowej.
		Prowadzenie szkoleń PRIDE dla kandydatów na rodziny zastępcze i prowadzących rodzinne domy dziecka.	Liczba osób, które ukończyły szkolenie PRIDE i uzyskały świadectwo ukończenia szkolenia
		Stworzenie warunków do powstawania rodzin zastępczych zawodowych i rodzinnych domów dziecka poprzez wzrost wynagrodzeń dla zawodowych opiekunów zastępczych.	Uchwały podjęte przez Radę Powiatu w przedmiocie zwiększenia wynagrodzeń dla zawodowych opiekunów zastępczych.
		Wsparcie psychologiczno – pedagogiczne i poradnictwo specjalistyczne dla rodzinnych form pieczy zastępczej.	Liczba osób i rodzin, którym udzielono wsparcia psychologiczno – pedagogicznego oraz poradnictwa specjalistycznego.
		Organizowanie grup wsparcia mających na celu integrację środowiska rodzinnej pieczy zastępczej.	Liczba osób i rodzin korzystających z grup wsparcia/ spotkań integracyjnych dla opiekunów zastępczych.
		Wzrost liczby rodzin zastępczych niezawodowych, zawodowych i prowadzących rodzinne domy dziecka.	Liczba rodzin zastępczych biorących udział w szkoleniu PRIDE zawodowa pieczy zastępcza.
		Szkolenia dla funkcjonujących rodzin zastępczych.	Liczba szkoleń zorganizowanych przez PCPR dla funkcjonujących rodzin zastępczych.
Poradnictwo specjalistyczne dla dzieci w pieczy zastępczej organizowane we współpracy z organizacjami pozarządowymi.	Liczba organizacji pozarządowych współpracujących na rzecz dzieci w pieczy zastępczej.		
CEL: Zapewnienie instytucjonalnej pieczy zastępczej zgodnie ze standardami			
Cel szczegółowy	Realizatorzy / Partnerzy	Wskaźniki	Mierniki
Utrzymanie i prowadzenie placówek opiekuńczo – wychowawczych	Samorząd Powiatu Piaseczyńskiego	Utrzymanie i prowadzenie placówek opiekuńczo – wychowawczych w Pęcherach: Domu Dzieci Nr 1 – typu interwencyjnego oraz Domu Dzieci Nr 2, Domu Dzieci Nr 3 i Domu Dzieci Nr 4 – typu socjalizacyjnego.	Liczba dzieci przebywających w placówkach opiekuńczo – wychowawczych na terenie powiatu piaseczyńskiego.

CEL: Wsparcie osób usamodzielnianych z pieczy zastępczej			
Cel szczegółowy	Realizatorzy / Partnerzy	Wskaźniki	Mierniki
Wzmocnienie działań skierowanych na rzecz usamodzielnianych wychowanków	PCPR, Ośrodki Pomocy Społecznej, Powiatowy Urząd Pracy, Organizacje pozarządowe, Placówki opiekuńczo – wychowawcze, Opiekunowie zastępczy, Opiekunowie usamodzielnienia	Rozpowszechnianie „Informatora dla usamodzielnianych wychowanków pieczy zastępczej.	Liczba osób, które otrzymały Informator.
		Przygotowanie opiekunów usamodzielnienia do pełnienia tej funkcji.	Liczba wyznaczonych opiekunów usamodzielnienia.
		Przygotowane i wspieranie wychowanków w procesie usamodzielnienia, pozostających w dotychczasowej formie pieczy zastępczej.	Liczba sporządzonych i realizowanych indywidualnych programów usamodzielnienia.
		Wspieranie usamodzielnianych wychowanków, którzy opuścili pieczę zastępczą.	Liczba pełnoletnich wychowanków, którzy opuścili daną formę pieczy zastępczej.
		Udzielanie świadczeń na kontynuowanie nauki, usamodzielnienie oraz zagospodarowanie.	Liczba świadczeń przekazanych usamodzielnianym wychowankom.
		Współpraca z Urzędami Gmin/ Miast mająca na celu podniesienie jakości życia osób usamodzielnianych w zakresie potrzeb mieszkaniowych.	Liczba pism popierających starania o mieszkania z zasobów mieszkaniowych Gmin/ Miast.
		Współpraca z Powiatowym Urzędem Pracy oraz organizacjami pozarządowymi w zakresie podnoszenia kwalifikacji zawodowych i uzyskania zatrudnienia przez osoby usamodzielniane.	Liczba osób skierowanych do PUP oraz do organizacji pozarządowych wspierających proces usamodzielnienia wychowanków pieczy zastępczej w zakresie podnoszenia kwalifikacji zawodowych i uzyskania zatrudnienia.
Wsparcie specjalistyczne osób usamodzielnianych	PCPR, Organizacje pozarządowe, Placówki opiekuńczo – wychowawcze,	Pomoc prawna.	Liczba udzielonych porad prawnych.
		Pomoc psychologiczna.	Liczba udzielonych konsultacji psychologicznych.
		Udzielanie informacji o obowiązujących prawach i obowiązkach.	Liczba udzielonych informacji o obowiązujących prawach i obowiązkach.
Utrzymanie i prowadzenie mieszkań treningowych	Samorząd Powiatu Piaseczyńskiego	Utrzymanie mieszkań treningowych.	Liczba osób, które skorzystały ze wsparcia w mieszkaniach treningowych.
		Tworzenie nowych mieszkań treningowych.	Liczba osób korzystających z wsparcia w nowo utworzonych mieszkaniach treningowych.

CEL: Plan ograniczania liczby dzieci w instytucjonalnej pieczy zastępczej			
Cel szczegółowy	Realizatorzy / Partnerzy	Wskaźniki	Mierniki
Stwarzanie warunków do powstawania i działania rodzinnych form pieczy zastępczej	Samorząd Powiatu Piaseczyńskiego, PCPR	Przeprowadzanie szkoleń PRIDE – zawodowa piecza zastępcza.	Liczba przekształconych rodzin zastępczych niezawodowych w zawodowe i prowadzących rodzinne domy dziecka.
		Użyczenie przez powiaty piaseczyński domu na działalność rodzinnego domu dziecka.	Liczba podpisanych umów użyczenia.
		Wsparcie finansowe rodzin zastępczych i prowadzących rodzinne domy dziecka w zakresie udzielania świadczeń fakultatywnych.	Liczba i kwota przyznanych świadczeń fakultatywnych.
		Organizowanie wsparcia dla opiekunów zastępczych.	Liczba spotkań wspierających opiekunów zastępczych.
		Objęcie rodzin zastępczych i prowadzących rodzinne domy dziecka opieką koordynatora rodzinnej pieczy zastępczej.	Liczba zatrudnionych koordynatorów rodzinnej pieczy zastępczej.
		Zatrudnianie osób do pomocy przy sprawowaniu opieki na dziećmi i przy pracach gospodarskich.	Liczba zawartych umów cywilno – prawnych.

Coroczny limit rodzin zastępczych zawodowych

Ustawa o wspieraniu rodziny i systemie pieczy zastępczej wprowadza obowiązek planowania i limitowania rodzin zastępczych zawodowych funkcjonujących w powiecie. Na podstawie analizy danych dotyczących funkcjonowania pieczy zastępczej w latach ubiegłych oraz uwzględniając realne możliwości finansowe powiatu piaseczyńskiego ustala się limit nowych rodzin zastępczych zawodowych w latach 2026 – 2028 zgodnie z poniższą tabelą.

Tabela Nr 20. Coroczny limit nowych rodzin zastępczych zawodowych w powiecie piaseczyńskim na lata 2026 – 2028

	2026	2027	2028
Limit nowych rodzin zastępczych zawodowych	2	3	3
w tym:			
 pełniących funkcję pogotowia rodzinnego	1	1	1

VII. ŹRÓDŁA FINANSOWANIA PROGRAMU

- Samorząd powiatowy;
- Samorząd gminny;
- Budżet Wojewody;
- inne podmioty działań.

VIII. IDENTYFIKACJA RYZYKA PORGRAMU

Na realizację celów niniejszego „Program Rozwoju Pieczy Zastępczej w Powiecie Piaseczyńskim na lata 2026 – 2028” mogą mieć wpływ różne, zmieniające się w czasie warunki zewnętrzne i wewnętrzne, tzw. czynniki ryzyka. Mogą one stanowić przeszkodę w realizacji Programu. Uwzględnienie zarządzania ryzykiem w procesie planowania pozwoli na ograniczenie liczby sytuacji nieprzewidywalnych, które mogą utrudnić osiągnięcie założonych celów.

Zasadniczym założeniem Programu jest osiągnięcie zaplanowanych celów poprzez realizację wszystkich przedstawionych w Programie działań. W trakcie realizacji programu możliwe jest napotkanie utrudnień i zagrożeń niezależnych od realizatorów, które stanowią proces identyfikacji ryzyka. Wśród największych zagrożeń mogących mieć negatywny wpływ na realizację działań ujętych w Programie wskazać należy:

- zbyt małą ilość kandydatów zgłaszających gotowość do pełnienia funkcji rodziny zastępczej lub prowadzenia rodzinnego domu dziecka;
- brak osób gotowych do sprawowania funkcji rodziny zastępczej dla dzieci chorych, z niepełnosprawnością, z zaburzeniami zachowania lub nastolatków;
- brak gotowości współpracy rodziców biologicznych na rzecz powrotu dzieci pod ich opiekę;
- brak kandydatów do przysposobienia dziecka;
- trudności w umieszczaniu w rodzinnej pieczy zastępczej licznych rodzeństw;
- przedłużające się postępowania Sądowe, a w konsekwencji wydłużony czas przebywania małoletnich w pieczy zastępczej;
- zwiększająca się liczba opiekunów zastępczych w zawansowanym wieku, co skutkuje przechodzeniem na emerytury i wygaszaniem działalności opieki zastępczej.

IX. PODSUMOWANIE

Przedstawiony „Program Rozwoju Pieczy Zastępczej w Powiecie Piaseczyńskim na lata 2026 – 2028” został opracowany na podstawie ustawy z dnia 9 czerwca 2011 r. o wspieraniu rodziny i systemie pieczy zastępczej.

Dziecku, któremu rodzina naturalna nie może zapewnić opieki i wychowania należy zorganizować opiekę zastępczą. Szansą wzrastania dziecka w warunkach zbliżonych do naturalnych są rodziny zastępcze. Obecne rozwiązania ustawowe kładą nacisk na rozwijanie rodzinnych zastępczych form opieki oraz kompleksową pracę z rodziną biologiczną na rzecz powrotu dziecka do domu.

Pozyskiwanie kandydatów do pełnienia funkcji rodziny zastępczej oraz wspieranie tych rodzin zastępczych, które już funkcjonują przyczyni się do wzmocnienia obecnego systemu opieki w powiecie piaseczyńskim. Niniejszy Program przedstawia konieczność tworzenia niezawodowych i zawodowych rodzin zastępczych. W naszych działaniach na rzecz rodzicielstwa zastępczego szczególny nacisk zostanie położony na:

- promowanie zastępczych form opieki rodzinnej;
- pozyskiwanie kandydatów do sprawowania zastępczych form opieki poprzez tworzenie i rozwój infrastruktury rodzin zastępczych niezawodowych i zawodowych oraz zapewnienie kompleksowego wsparcia w ich funkcjonowaniu - rozwój współpracy z lokalnymi instytucjami działającymi na rzecz rodziny.

Ważną kwestią jest zwiększenie liczby rodzin zastępczych zawodowych pełniących funkcję pogotowia rodzinnego, ponieważ potrzeby w zakresie natychmiastowego zapewnienia doraźnej pieczy zastępczej dzieciom najmłodszym są wciąż bardzo duże.

Ponadto istnieje konieczność by w zintegrowanym systemie opieki nad dzieckiem i rodziną uwzględnić działania mające na celu przygotowanie wychowanków do samodzielnego życia po opuszczeniu pieczy zastępczej. Oczekiwanym efektem powinno być nabywanie przez młodych ludzi umiejętności samodzielnego rozwiązywania problemów i radzenia sobie w trudnych życiowo sytuacjach, poprawnego wypełniania ról w dorosłym życiu (w tym rodzicielskich) oraz ich usamodzielnienie ekonomiczne. Ważną kwestią jest również wspieranie osób usamodzielnianych w postaci pobytu w mieszkaniu treningowym, do czasu nabycia umiejętności prowadzenia samodzielnego życia i pozyskania własnego lokalu mieszkalnego.

W ramach działań prewencyjnych należy wzmacniać system współpracy m.in.: kuratorów sądowych, nauczycieli, pracowników ośrodków pomocy społecznej, który będzie służył kierowaniu do odpowiednich instytucji „pomocowych” rodzin zagrożonych dysfunkcyjnością. Tylko współpraca i współdziałanie wszystkich podmiotów zaangażowanych w pomoc dziecku i rodzinie wzmocni ich skuteczność.

Kierujemy się przekonaniem, iż najlepszą formą opieki nad dzieckiem jest rozwijanie systemu funkcjonującego na zasadach rodzinnych form opieki opierających się o nowoczesną instytucję opiekuńczą, racjonalną pod względem kosztów utrzymania a przede wszystkim sprzyjającą poprawie funkcjonowania wychowanków.

Osiągnięcie założonych rezultatów umożliwi zdefiniowanie obszaru pomocy nie tylko w kategorii kosztów, ale dalekosiężnych i opłacalnych dla środowiska lokalnego inwestycji społecznych, nastawionych na zapobieganie niepożądanym zmianom, rozwijanie umiejętności rodzicielskich, a w konsekwencji poprawę jakości życia dzieci i rodzin.

Pomyślnie zakończenie wszystkich zaplanowanych założeń programu pozwoli nie tylko na zapewnianie dzieciom opieki całodobowej i wychowania w przypadku zaistnienia konieczności odebrania dziecka rodzicom, ale przede wszystkim otworzy możliwość pomocy dziecku pozostającemu nadal w swoim naturalnym środowisku rodzinnym. Profesjonalne wsparcie rodzin w sprawowaniu ich podstawowych funkcji, działania profilaktyczne i pomocowe wobec rodzin, stanowią szansę na ich prawidłowe funkcjonowanie w środowisku i samodzielne sprawowanie opieki nad dziećmi.

Nadzór nad realizacją całości zadań założonych w „Powiatowym Programie Rozwoju Pieczy Zastępczej w Powiecie Piaseczyńskim na lata 2026 – 2028” będzie należał do

Organizatora Rodzinnej Pieczy Zastępczej w Powiecie Piaseczyńskim odpowiedzialnego za wdrażanie programu. Skuteczna realizacja niniejszego programu będzie uzależniona od dostępności środków finansowych niezbędnych do realizacji zapisów programu, koordynacji działań i współpracy pomiędzy instytucjami.

X. SPIS TABEL

Nr	Tabela	Strona
1.	Dane z wykonywania przez poszczególne gminy powiatu piaseczyńskiego zadań z zakresu wspierania rodziny – asystenci rodziny	11
2.	Dane z wykonywania przez poszczególne gminy powiatu piaseczyńskiego zadań z zakresu wspierania rodziny – rodziny wspierające	12
3.	Dane z wykonywania przez poszczególne gminy powiatu piaseczyńskiego zadań z zakresu wspierania rodziny – placówki wsparcia dziennego	12
4.	Powody przyznawania pomocy przez ośrodki pomocy społecznej na terenie powiatu piaseczyńskiego	13-15
5.	Rodzinna piecza zastępcza - liczba rodzin zastępczych i rodzinnych domów dziecka z dziećmi w latach 2022 – 2024	19
6.	Liczba nowo powstałych rodzin zastępczych i umieszczonych w nich dzieci w latach 2022 – 2024	19
7.	Zapewnienie dzieciom z powiatu piaseczyńskiego rodzinnej pieczy zastępczej w latach 2022 - 2024	19
8.	Liczba dzieci z powiatu piaseczyńskiego umieszczona w rodzinnej pieczy zastępczej na terenie innych powiatów w latach 2022 – 2024	20
9.	Szkolenia i kwalifikacja kandydatów do pełnienia funkcji rodziny zastępczej lub prowadzenia rodzinnego domu dziecka	22
10.	Realizowane zadania – działania wspierające i pomocowe na rzecz rodzin zastępczych	23
11.	Zadania wykonywane przez koordynatorów rodzinnej pieczy zastępczej	23
12.	Realizowane zadanie – dokonywanie oceny rodzin zastępczych i prowadzących rodzinne domy dziecka pod względem predyspozycji do pełnienia powierzonych im funkcji oraz jakości wykonywanej pracy	24
13.	Świadczenia fakultatywne wypłacone rodzinom zastępczym, pełniącym funkcje dla dzieci z terenu powiatu piaseczyńskiego w latach 2022-2024	26-27
14.	Liczba wychowanków w Domach Dzieci w Pęcherach wg stanu na koniec roku 2022, 2023 i 2024	28
15.	Zapewnienie dzieciom z powiatu piaseczyńskiego instytucjonalnej pieczy zastępczej w latach 2022 - 2024	29
16.	Dzieci pochodzące z powiatu piaseczyńskiego przebywające w placówkach opiekuńczo-wychowawczych na terenie innych powiatów, w latach 2022 – 2024	30
17.	Liczba pełnoletnich wychowanków z rodzin zastępczych i rodzinnych domów dziecka korzystających z różnych form pomocy w latach 2022 – 2024	31
18.	Liczba pełnoletnich wychowanków z placówek opiekuńczo - wychowawczych korzystających z różnych form pomocy w latach 2022 – 2024	32
19.	Cele główne oraz wskaźniki i mierniki realizacji celów szczegółowych i działań Powiatowego Programu Rozwoju Pieczy Zastępczej w Powiecie Piaseczyńskim na lata 2026 – 2028	36-39
20.	Coroczny limit nowych rodzin zastępczych zawodowych w powiecie piaseczyńskim na lata 2026 – 2028	40