

Prowadzący instalację:

P4 Sp. z o. o.
ul. Wynalazek 1
02-677 Warszawa

Warszawa, 23.10.2025

Adres do korespondencji:

P4 Sp. z o. o.
ul. Wynalazek 1,
02-677 Warszawa

Starostwo Powiatowe w Piasecznie
Wydział Ochrony Środowiska, Rolnictwa i
Leśnictwa

ZGŁOSZENIE

organowi ochrony środowiska instalacji WAR1703D, z której emisja nie wymaga pozwolenia

dotyczy: zgłoszenia instalacji WAR1703D.

Podstawa prawna: ustawa z dnia 27 kwietnia 2001 r. Prawo ochrony środowiska, art. 152, ust 1 i ust. 2

Zgodnie z art. 152 ust. 2 – niniejsze zgłoszenie zawiera następujące dane:

1) Oznaczenie prowadzącego instalację, jego adres zamieszkania lub siedziby.

P4 Sp. z o.o., ul. Wynalazek 1, 02-677 Warszawa

2) Adres zakładu, na którego terenie prowadzona jest eksploatacja instalacji.

05-500 Józefosław, Ogrodowa 2, dz. nr 42/6, gm. Piaseczno, pow. piaseczyński

3) Rodzaj i zakres prowadzonej działalności, w tym wielkość produkcji lub wielkość świadczonych usług.

Usługi telekomunikacyjne, transmisja danych: 1TB/doba.

4) Czas funkcjonowania instalacji (dni tygodnia i godziny).

Dni tygodnia: poniedziałek, wtorek, środa, czwartek, piątek, sobota, niedziela.

Godziny: od 00.00 do 24.00.

5) Wielkość i rodzaj emisji.

L.p.	Nazwa anteny ¹	Wysokość [m n.p.t]	Rodzaj emisji	Równoważna moc promieniowana izotropowo	Azymut	Kąt pochylenia	Częstotliwość
1	11_OV	40,8	PEM	3127 W	0°	0-10°	800 MHz
2	11_OV	40,8	PEM	9844 W	0°	0-10°	2600 MHz
3	12_DHIKLN	40,8	PEM	1664 W	0°	0-10°	900 MHz
4	12_DHIKLN	40,8	PEM	8974 W	0°	0-10°	1800 MHz
5	12_DHIKLN	40,8	PEM	9506 W	0°	0-10°	2100 MHz
6	21_OV	40,8	PEM	3127 W	130°	0-10°	800 MHz
7	21_OV	40,8	PEM	9844 W	130°	0-10°	2600 MHz
8	22_DHIKLN	40,8	PEM	1664 W	130°	0-10°	900 MHz
9	22_DHIKLN	40,8	PEM	8974 W	130°	0-10°	1800 MHz
10	22_DHIKLN	40,8	PEM	9506 W	130°	0-10°	2100 MHz
11	31_OV	40,8	PEM	3127 W	260°	0-10°	800 MHz
12	31_OV	40,8	PEM	9844 W	260°	0-10°	2600 MHz
13	32_DHIKLN	40,8	PEM	1664 W	260°	0-10°	900 MHz
14	32_DHIKLN	40,8	PEM	8974 W	260°	0-10°	1800 MHz
15	32_DHIKLN	40,8	PEM	9506 W	260°	0-10°	2100 MHz
16	RL1	38,5	PEM	1778 W	175°		80 GHz

6) Opis stosowanych metod ograniczania wielkości emisji.

Nie jest wymagane ograniczenie wielkości emisji.

7) Informacja, czy stopień ograniczania wielkości emisji jest zgodny z obowiązującymi przepisami.

Stopień ograniczenia wielkości emisji jest zgodny z obowiązującymi przepisami.

8) (uchylony)

-/-

9) Sprawozdanie z wykonanych pomiarów poziomów pól EM, o których mowa w art. 122a ust. 1 pkt 1.

Sprawozdanie nr 66/10/OŚ/2025- P4-W z dnia 23.10.2025, Nr akredytacji PCA – AB 1630.

Koordinator OŚ
Klaudia Ołdakowska
kom. 790007699

Podpis jest prawidłowy

Dokument podpisany
przez Klaudia Ołdakowska
Data: 2025.10.23 15:01:29
CEST

¹ Każdy wiersz tabeli odpowiada pojedynczej antenie skojarzonej z nadajnikiem. Pojedyncza antena jest urządzeniem emitującym do środowiska energię w postaci fali elektromagnetycznej w określonym paśmie częstotliwości. W jednej obudowie może znajdować się wiele pojedynczych anten.



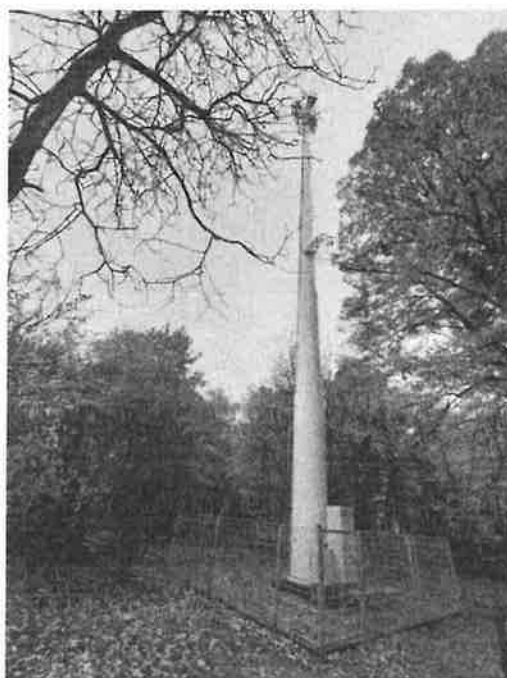
Laboratorium EMVO Sp. J. Urbański, Pawełak
ul. Jasna 1
00-013 Warszawa


ul. Mostowa 1, 80-778 Gdańsk
tel. +48 22 780 29 64
e-mail: laboratorium@emvo.pl



AB 1630

**Sprawozdanie z pomiarów pól elektromagnetycznych - środowisko
nr 66/10/OŚ/2025– P4-W**



Nr i nazwa stacji	WAR1703D	
Adres	Józefostaw, Ogrodowa 2, dz. nr 42/6, pow. piaseczyński, woj. mazowieckie	
Opracowanie	Martyna Karczmarczyk	Specjalista ds. opracowań
Autoryzacja	Andrzej Urbański	Kierownik Laboratorium
Podpis	Podpis jest prawidłowy Dokument podpisany przez Andrzej Urbański; Laboratorium EMVO Data: 2025.10.23 13:28:36 CEST 	
Data	2025-10-23	

Spis treści

1. Informacje ogólne.....	3
2. Podstawa prawna.	3
3. Opis pomiarów	3
4. Zróżnicowanie dopuszczalne poziomy pól elektromagnetycznych.....	5
5. Charakterystyka źródeł PEM.	6
6. Wyniki pomiarów.....	6
7. Stwierdzenie zgodności	6
8. Oświadczenie.	7
9. Spis załączników.....	8

1. Informacje ogólne.

Zleceniodawca – podmiot udzielający informacje	P4 sp. z o.o., ul. Wynałazek 1, 02-677 Warszawa
Istotne informacje dostarczone przez klienta	komplet informacji niezbędnych do wykonania pomiarów i opracowania sprawozdania
Dane otrzymane od klienta mogące mieć wpływ na ważność wyników	Dane anten sektorowych, dane anten radioliniowych, parametry pracy instalacji (w tym moce EIRP), ustawienie pochyleń anten, nazwa/nr obiektu, lokalizacja (adres) instalacji, współrzędne geograficzne instalacji
Prowadzący instalację	P4 sp. z o.o., ul. Wynałazek 1, 02-677 Warszawa
Lokalizacja obiektu	Józefosław, Ogrodowa 2, dz. nr 42/6, pow. piaseczyński, woj. mazowieckie
Miejsce instalacji anten	Wieża rurowa
Miejsce instalacji urządzeń	Outdoor
Osoby wykonujące pomiar	Krzysztof Kosiński
Data wykonania pomiaru	23.10.2025
Temperatura na początku pomiaru [°C]	11,0
Temperatura na koniec pomiaru [°C]	14,0
Warunki atmosferyczne	Brak opadów
Wilgotność na początku pomiaru [%]	84,9
Wilgotność na koniec pomiaru [%]	78,0
Godzina na początku pomiaru	9:05
Godzina na koniec pomiaru	11:33
Inne źródła pól elektromagnetycznych oznaczone na załączniku graficznym	Występują
Parametry pracy instalacji – informacja od klienta	Tryb eksploatacyjny

2. Podstawa prawna.

2.1 Normy i rozporządzenia:

- Ustawa z dnia 27 kwietnia 2001 r. Prawo Ochrony Środowiska (Dz.U. 2025 poz. 647)
- Rozporządzenia Ministra Zdrowia z dnia 17 grudnia 2019 r. w sprawie dopuszczalnych poziomów pól elektromagnetycznych w środowisku (Dz. U. z 2019 r., poz. 2448),
- Rozporządzenie Ministra Klimatu z dnia 17.02.2020 r. w sprawie sposobów sprawdzania dotrzymania dopuszczalnych poziomów pól elektromagnetycznych w środowisku (Dz. U. z 2022 r., poz. 2630).

3. Opis pomiarów

Metodologia pomiarowa	Pomiary w oparciu o Rozporządzenie Ministra Klimatu z dnia 17 lutego 2020 r. w sprawie sposobów sprawdzania dotrzymania dopuszczalnych poziomów pól elektromagnetycznych w środowisku (Dz.U. 2022 poz. 2630).
Cel badań	Sprawdzenie dotrzymania dopuszczalnych poziomów pól elektromagnetycznych w środowisku.
Opis zestawu pomiarowego	Miernik Narda 550 nr H-1154 - 45/WL, Sonda EF9091 nr A-0104 - 46/WL, o zakresie pomiarowym 0,7 V/m - 300V/m pracująca w paśmie 0,1 – 90 GHz, świadectwo wydane przez Laboratorium Wzorców i Metrologii Pola Elektromagnetycznego, Instytut Telekomunikacji, Teleinformatyki i Akustyki Politechniki Wrocławskiej. Świadectwo wzorcowania LWIMP/W/204/24 ważne do 06.06.2026. Miernik Narda NBM 550, Sonda EF9091 pracująca w zakresie temperatury -10°C +50°C oraz wilgotności 5% - 95%. Niepewność rozszerzona 56,2% przy poziomie ufności 95% z uwzględnieniem współczynnika rozszerzenia k=2.
Wyposażenie pomocnicze	Termohigrometr Termik+S nr 1360823 – WL/52. Sprawdzany okresowo. Dalmierz laserowy BOSCH Professional GLM 40 nr 328411705 - 58/WL. Sprawdzany okresowo. GPS Garmin 65 nr 6QA008971 - WL/56. Sprawdzany okresowo w punktach osnowy geodezyjnej, zgodnie z procedurą laboratorium PZ-6.5 sprawdzanie wewnętrzne WL.
Procedura doboru pionów pomiarowych	Laboratorium przed przystąpieniem do pomiarów wykonało obliczenia rozkładu pól elektromagnetycznych pochodzących od badanej instalacji (z wykorzystaniem superpozycji charakterystyk propagacyjnych od producenta anten) dla zastosowanych anten z uwzględnieniem topografii terenu, aktualnej zabudowy usługowo-mieszkaniowej oraz parametrów pracy urządzeń i anten otrzymanych od zlecniodawcy), przyjęło strategię pomiarową doboru pionów pomiarowych w oparciu o wykonane obliczenia oraz sporządzony dokument Analiza Obszaru Pomiarowego.
Odległość, do której zostały wykonane pomiary	Pomiary zostały wykonane do odległości, dla której, na podstawie uprzednio przeprowadzonych obliczeń, stwierdzono w miejscach dostępnych dla ludności występowanie pól elektromagnetycznych o najwyższym poziomie, które pochodzą z badanej instalacji.
Pomiary zostały wykonane	<ol style="list-style-type: none">1. w miejscach dostępnych dla ludności, w szczególności w tych miejscach, w których, na podstawie uprzednio przeprowadzonych obliczeń, stwierdzono występowanie w danych zakresach częstotliwości pól elektromagnetycznych o poziomach zbliżonych do poziomów dopuszczalnych, określonych w przepisach wydanych na podstawie art. 122 ust. 1 ustawy z dnia 27 kwietnia 2001 r. – Prawo ochrony środowiska.2. na obszarze pomiarowym, dla którego, na podstawie uprzednio przeprowadzonych obliczeń stwierdzono w miejscach dostępnych dla ludności występowanie pól elektromagnetycznych o najwyższym poziomie, które pochodzą z badanej instalacji zgodnie z wymaganiami pkt 5 ppkt 2 oraz pkt 13 ppkt 1 Rozporządzenia Ministra Klimatu z dnia 17 lutego 2020 r. w sprawie sposobów sprawdzania dotrzymania dopuszczalnych poziomów pól elektromagnetycznych w środowisku (Dz.U. 2022 poz. 2630). Wyniki obliczeń nie uwzględniały parametrów pracy instalacji innych operatorów występujących na obiekcie bądź w obszarze pomiarowym.3. na głównych i pomocniczych kierunkach pomiarowych, na kierunkach

zbliżonych do azymutów anten oraz w dodatkowych pionach pomiarowych zgodnie z wymaganiami pkt 13, 14 i 19 Rozporządzenia Ministra Klimatu z dnia 17 lutego 2020 r. (Dz.U. 2022 poz. 2630).

4. miejsca niedostępne podczas wykonywania pomiarów wskazane zostały w pkt 6 (tabeli wyniki pomiarów)
5. w dodatkowych pionach pomiarowych w lokalach oraz na balkonach i tarasach, na których mogą przebywać ludzie, po poinformowaniu o planowanych pomiarach z minimum 3-dniowym wyprzedzeniem i po umożliwieniu dostępu do lokalu, balkonu lub tarasu przez jego dysponenta lub bez zachowania terminu wskazanego w pierwszej części zdania za zgodą dysponenta przestrzeni pomiarowej.

Dobór dodatkowych pionów pomiarowych w lokalach oraz na balkonach i tarasach

Dodatkowe pionki pomiarowe w lokalach, na balkonach i tarasach zostały wybrane zgodnie z procedurą laboratorium nr PP 7.3/7.4/7.5-11 drogą metod obliczeniowych, z uwzględnieniem: rodzaju badanej instalacji (w tym parametrów technicznych instalacji), lokalizacji badanej instalacji, ukształtowania terenu wokół badanej instalacji. Na podstawie obliczeń nie stwierdzono w lokalach, na balkonach i tarasach wartości nie mniejszych niż poziomów dopuszczalnych określonych w przepisach wydanych na podstawie art. 122 ust. 1 ustawy z dnia 27 kwietnia 2001 r. – Prawo ochrony środowiska.

Sposób powiadamiania dysponentów

Zgodnie z pkt 14 Rozporządzenia Ministra Klimatu z dnia 17 lutego 2020 r. w sprawie sposobów sprawdzania dotrzymania dopuszczalnych poziomów pól elektromagnetycznych w środowisku (Dz.U. 2022 poz. 2630). Informacji dokonuje się poprzez rządowy portal internetowy SI2PEM (<https://si2pem.gov.pl>) lub zawiadomienie spółdzielni mieszkaniowej, zarządcy nieruchomości, zarządu wspólnoty, umieszczenie informacji o planowanych pomiarach na tablicach ogłoszeń w klatkach schodowych bloków lub na drzwiach wejściowych, przekazanie zawiadomienia do administracji lub recepcji obiektu, pozostawienie informacji w skrzynkach pocztowych itp. lub przekazanie osobiste.

Warunki pracy urządzeń nadawczych

Tryb pracy eksploatacyjny.

4. Zróżnicowanie dopuszczalne poziomy pól elektromagnetycznych.

Zakresy znajdują się w Dzienniku Ustaw z dnia 17 grudnia 2019 r. przedstawione są w tabeli nr 2 (Dz. U. z 2019r. poz. 2448).

Parametr fizyczny Zakres Częstotliwości pola elektromagnetycznego	Składowa elektryczna E (V/m)	Składowa magnetyczna H (A/m)	Gęstość mocy S (W/m ²)
od 400 MHz do 2000 MHz	$1,375 \times f^{0,5}$	$0,0037 \times f^{0,5}$	$f / 200$
od 2 GHz do 300 GHz	61	0,16	10

5. Charakterystyka źródeł PEM.

Zgodnie z informacją otrzymaną od Klienta pomiary zostały wykonane przy ustawieniach pochyleń anten zgodnych z pkt. 13, ppkt 2 Rozporządzenia Ministra Klimatu z dnia 17 lutego 2020 roku.

Tabela 1. Anteny sektorowe - dane otrzymane od klienta

Charakterystyka promieniowania		kierunkowa															
Rzeczywisty czas pracy [h/dobę]		24															
Rodzaj wytwarzanego pola		stacjonarne															
Lp	Wyszczególnienie	sektor 1					sektor 2					sektor 3					
Nadajnik stacji bazowej:																	
1	Typ / Producent	DBS / SRAN Huawei															
2	Częstotliwość (pasmo) MHz	2600	800	2100	1800	900	2600	800	2100	1800	900	2600	800	2100	1800	900	
3	Maksymalna moc nadawana na sektor [dBm]	52,04	49,03	52,51	52,51	46,02	52,04	49,03	52,51	52,51	46,02	52,04	49,03	52,51	52,51	46,02	
Obciążenie:																	
1	Typ anteny	Huawei ATR4518R6			Huawei ATR4518R6			Huawei ATR4518R6			Huawei ATR4518R6			Huawei ATR4518R6		Huawei ATR4518R6	
2	Producent anteny	Huawei			Huawei			Huawei			Huawei			Huawei		Huawei	
3	Nazwa anteny	11_O V	11_O V	12_DHI KLNK	12_DHI KLNK	12_DHI KLNK	21_O V	21_O V	22_DHI KLNK	22_DHI KLNK	22_DHI KLNK	31_O V	31_O V	32_DHI KLNK	32_DHI KLNK	32_DHI KLNK	
4	Ilość anten	1		1			1		1			1		1		1	
5	Azymut	0					130					260					
6	Zakres kątów pochyleń anten [°]	0,00-10,00					0,00-10,00					0,00-10,00					
7	Wysokość zainst. n.p.t. [m]	40,80					40,80					40,80					
8	EIRP [W]	12971			20144			12971			20144			12971		20144	

Tabela 2. Anteny radioliniowe- dane otrzymane od klienta

Charakterystyka promieniowania		kierunkowa					
Rzeczywisty czas pracy [h/dobę]		24					
Rodzaj wytwarzanego pola		stacjonarne					
Lp	Linia radiowa			Antena			
	typ/producent	częstotliwość pracy [GHz]	moc wyjściowa [dBm]	typ/producent	średnica anteny [m]	azymut [°]	wysokość zainstal. [m]
1	OPTIX RTN/HUAWEI	80	19	VHLP1-80/Andrew	0,3	175	38,50

6. Wyniki pomiarów.

Wyniki pomiarów pól elektromagnetycznych dla celów ochrony środowiska przedstawia poniższa tabela. Piony pomiarowe zostały przedstawione w zał. 2.

Nr PP	Pole-E [V/m]	Pole-E, +U [V/m]	Pole-H [A/m]	Pole-H +U [A/m]	Wys. pomiaru [m]	Opis pionu	Uwagi	WM _E	WM _H
1	0,9	1,41	0,002	0,004	0,3 - 2,0	52°5'49.9"N 21°2'3.2"E	otoczenie stacji bazowej - wzdłuż gł. osi promieniowania - GKP	0,050	0,051
2	<0,8*	1,25	0,002	0,003	0,3 - 2,0	52°5'46.8"N 21°2'3.5"E	otoczenie stacji bazowej - wzdłuż gł. osi promieniowania - GKP	0,045	0,045
3	1,0	1,56	0,003	0,004	0,3 - 2,0	52°5'53.9"N 21°2'3.1"E	otoczenie stacji bazowej - wzdłuż gł. osi promieniowania - GKP	0,056	0,057
4	1,1	1,72	0,003	0,005	0,3 - 2,0	52°5'58.1"N 21°2'3.3"E	otoczenie stacji bazowej - wzdłuż gł. osi promieniowania - GKP	0,061	0,062
5	0,9	1,41	0,002	0,004	0,3 - 2,0	52°6'0.3"N 21°2'3.4"E	otoczenie stacji bazowej - wzdłuż gł. osi promieniowania - GKP	0,050	0,051
6	0,8	1,25	0,002	0,003	0,3 - 2,0	52°6'3.2"N 21°2'3.6"E	otoczenie stacji bazowej - wzdłuż gł. osi promieniowania - GKP	0,045	0,045
7	0,8	1,25	0,002	0,003	0,3 - 2,0	52°5'49.6"N 21°2'6.8"E	otoczenie stacji bazowej - wzdłuż gł. osi promieniowania - GKP	0,045	0,045
8	1,1	1,72	0,003	0,005	0,3 - 2,0	52°5'47.7"N 21°2'10.2"E	otoczenie stacji bazowej - wzdłuż gł. osi promieniowania - GKP	0,061	0,062
9	1,6	2,50	0,004	0,007	0,3 - 2,0	52°5'45.1"N 21°2'14.8"E	otoczenie stacji bazowej - wzdłuż gł. osi promieniowania - GKP	0,089	0,091

„Bez pisemnej zgody Laboratorium niniejsze sprawozdanie nie może być powielane inaczej, jak tylko w całości. Ponadto wyniki dotyczą tylko badanych obiektów przywołanych w niniejszym sprawozdaniu z badań”

Nr PP	Pole-E [V/m]	Pole-E, +U [V/m]	Pole-H [A/m]	Pole-H +U [A/m]	Wys. pomiaru [m]	Opis pionu	Uwagi	WM _E	WM _H
10	1,4	2,19	0,004	0,006	0,3 - 2,0	52°5'43.7"N 21°2'17.9"E	otoczenie stacji bazowej - wzdłuż gł. osi promieniowania - GKP	0,078	0,079
11	1,7	2,66	0,005	0,007	0,3 - 2,0	52°5'51.2"N 21°1'57.9"E	otoczenie stacji bazowej - wzdłuż gł. osi promieniowania - GKP	0,095	0,096
12	2,0	3,12	0,005	0,008	0,3 - 2,0	52°5'50.6"N 21°1'52.1"E	otoczenie stacji bazowej - wzdłuż gł. osi promieniowania - GKP	0,112	0,114
13	1,7	2,66	0,005	0,007	0,3 - 2,0	52°5'50.3"N 21°1'48.5"E	otoczenie stacji bazowej - wzdłuż gł. osi promieniowania - GKP	0,095	0,096
14	0,9	1,41	0,002	0,004	0,3 - 2,0	52°5'50.0"N 21°1'44.7"E	otoczenie stacji bazowej - wzdłuż gł. osi promieniowania - GKP	0,050	0,051
A	1,4	2,19	0,004	0,006	0,3 - 2,0	52°5'59.8"N 21°2'3.8"E	Ogrodowa 6, pomiar w otworze okiennym, piętro 3, mieszkania 35 -DPP	0,078	0,079
	1,3	2,03	0,003	0,005	0,3 - 2,0		Ogrodowa 6, pomiar w otworze okiennym, piętro 2, mieszkania 23 -DPP	0,073	0,074
B	1,2	1,87	0,003	0,005	0,3 - 2,0	52°6'2.6"N 21°2'3.3"E	Rosiczki 5, pomiar w otworze okiennym, piętro 1 -DPP	0,067	0,068
	<0,8*	1,25	0,002	0,003	0,3 - 2,0		Rosiczki 5, pomiar w otworze okiennym, parter -DPP	0,045	0,045
C	2,5	3,91	0,007	0,010	0,3 - 2,0	52°5'46.2"N 21°2'13.0"E	Pastelowa 10, pomiar w otworze okiennym, piętro 1 -DPP	0,139	0,142
	1,7	2,66	0,005	0,007	0,3 - 2,0		Pastelowa 10, pomiar w otworze okiennym, parter -DPP	0,095	0,096
D	1,7	2,66	0,005	0,007	0,3 - 2,0	52°5'44.3"N 21°2'16.0"E	Pastelowa 18, pomiar na tarasie, piętro 1 -DPP	0,095	0,096
D'	1,6	2,50	0,004	0,007	0,3 - 2,0	52°5'44.6"N 21°2'16.3"E	Pastelowa 18, brak okien od strony stacji, pomiar przy ścianie, przed budynkiem -DPP	0,089	0,091
E	<0,8*	1,25	0,002	0,003	0,3 - 2,0	52°5'49.7"N 21°1'47.3"E	Geodetów 1C, pomiar przed posesją -DPP	0,045	0,045
F	1,9	2,97	0,005	0,008	0,3 - 2,0	52°5'51.9"N 21°1'44.1"E	Osiedlowa 1AA, pomiar na balkonie, piętro 2, mieszkania 4 -DPP	0,106	0,108
	1,7	2,66	0,005	0,007	0,3 - 2,0		Osiedlowa 1AA, pomiar na balkonie, piętro 1, mieszkania 1 -DPP	0,095	0,096

Wynik pomiaru pole - E [V/m] - maksymalna wartość chwilowa zmierzona w danym pionie pomiarowym (uśredniona na podstawie punktu 11 załącznika do Rozporządzenia Ministra Klimatu z dnia 17 lutego 2020 r. w sprawie sposobów sprawdzania dotrzymania dopuszczalnych poziomów pól elektromagnetycznych w środowisku (Dz.U. 2022 poz. 2630)). Zgodnie z pkt. 7 załącznika do Rozporządzenia Ministra Klimatu z dnia 17 lutego 2020 r. w sprawie sposobów sprawdzania dotrzymania dopuszczalnych poziomów pól elektromagnetycznych w środowisku (Dz.U. 2022 poz. 2630) nie stosuje się poprawek pomiarowych.

Przyjęto najniższą dopuszczalną wartość składowej elektrycznej pola dla objętego pomiarami zakresu częstotliwości $\min(ME_{gr}) = 28 \text{ V/m}$ oraz składowej magnetycznej $\min(MH_{gr}) = 0,073 \text{ A/m}$.

* - wartość zmierzona poniżej zakresu akredytacji. Do obliczeń przyjęto wartość zgodną z dolną granicą akredytowanego zakresu pomiarowego metody.

GKP - główne kierunki pomiarowe

PKP - pomocnicze kierunki pomiarowe

DPP - dodatkowe punkty pomiarowe

PP - pion pomiarowy

U - niepewność pomiarowa rozszerzona, przy poziomie ufności 95%, z uwzględnieniem współczynnika rozszerzenia $k=2$

WM_E - wartość wskaźnikowa poziomu emisji pól elektromagnetycznych dla miejsc dostępnych dla ludności dla składowej elektrycznej pola

WM_H - wartość wskaźnikowa poziomu emisji pól elektromagnetycznych dla miejsc dostępnych dla ludności dla składowej magnetycznej pola

7. Stwierdzenie zgodności

Na podstawie wytycznych podanych w Rozporządzeniu Ministra Zdrowia z dnia 17 grudnia 2019 r. w sprawie dopuszczalnych poziomów pól elektromagnetycznych w środowisku (Dz.U. 2019 poz. 2448) oraz sposobów sprawdzania dotrzymania tych poziomów zgodnie z Rozporządzeniem Ministra Klimatu z dnia 17 lutego 2020 r. w sprawie sposobów sprawdzania dotrzymania dopuszczalnych poziomów pól elektromagnetycznych w środowisku

„Bez pisemnej zgody Laboratorium niniejsze sprawozdanie nie może być powielane inaczej, jak tylko w całości. Ponadto wyniki dotyczą tylko badanych obiektów przywołanych w niniejszym sprawozdaniu z badań”

(Dz.U. 2022 poz. 2630), dotyczących źródła wymagań, które muszą być spełnione, w oparciu o zasadę podejmowania decyzji zgodną z pkt. 26 Rozporządzenia Ministra Klimatu z dnia 17 lutego 2020 r. (Dz.U. 2022 poz. 2630), na podstawie wyników pomiarów pól elektromagnetycznych wykonanych w dniu 23.10.2025 stwierdzono, że wszystkie wyniki przeprowadzonych pomiarów w danym obszarze pomiarowym oraz wyznaczone na tej podstawie wskaźniki WM_E oraz WM_H są mniejsze od wartości dopuszczalnych – zgodnie z przepisami wydanymi na podstawie art. 122 ust. 1 ustawy z dnia 27 kwietnia 2001 r. – Prawo ochrony środowiska – załącznikiem do Rozporządzenia Ministra Klimatu i Środowiska z dnia 17 lutego 2020 r. w sprawie sposobów sprawdzania dotrzymywania dopuszczalnych poziomów pól elektromagnetycznych w środowisku (Dz.U. 2022 poz. 2630, pkt 26).

8. Oświadczenie.

Wyniki badania odnoszą się wyłącznie do badanego obiektu.

Bez pisemnej zgody sprawozdanie nie może być powielane inaczej, jak tylko w całości.

Uwagi i zastrzeżenia przyjmowane są w formie pisemnej.

9. Spis załączników.

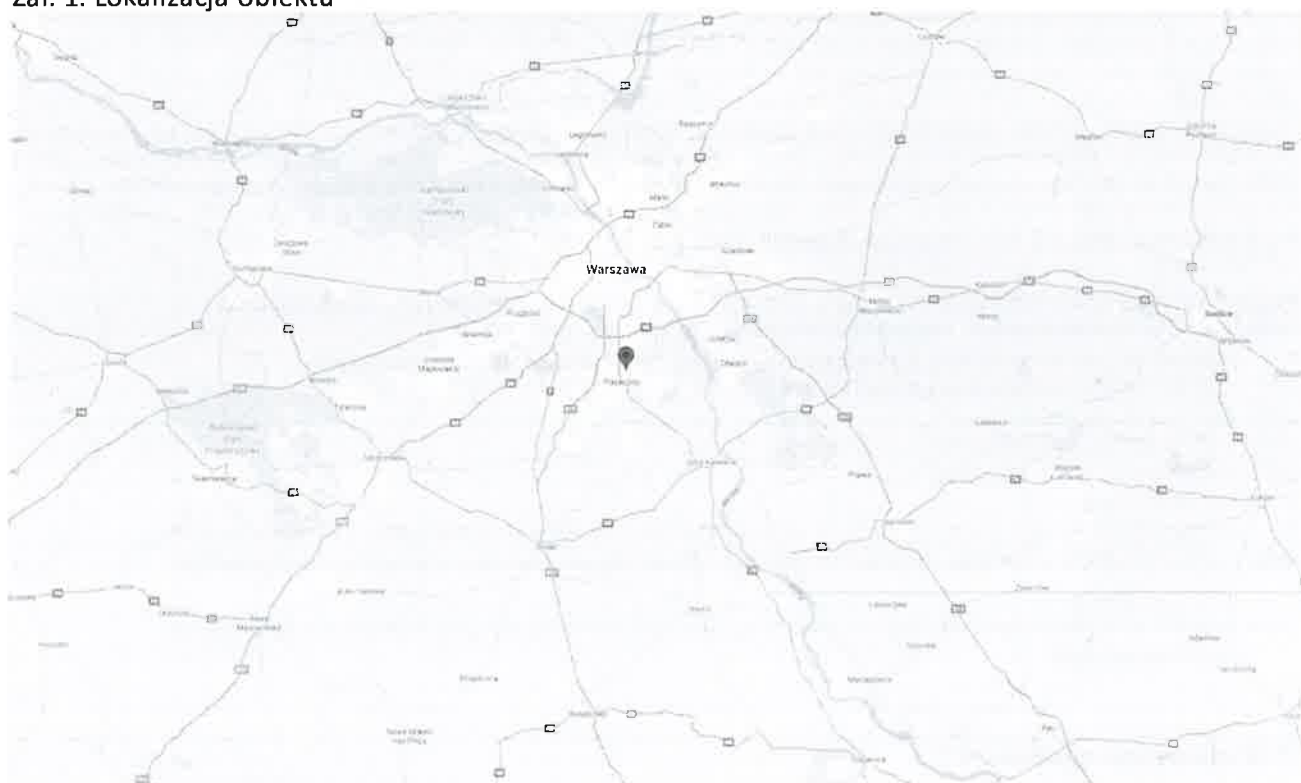
Załącznik 1. Lokalizacja obiektu.

Załącznik 2. Widok pionów pomiarowych

Załącznik 3. Załączniki graficzne

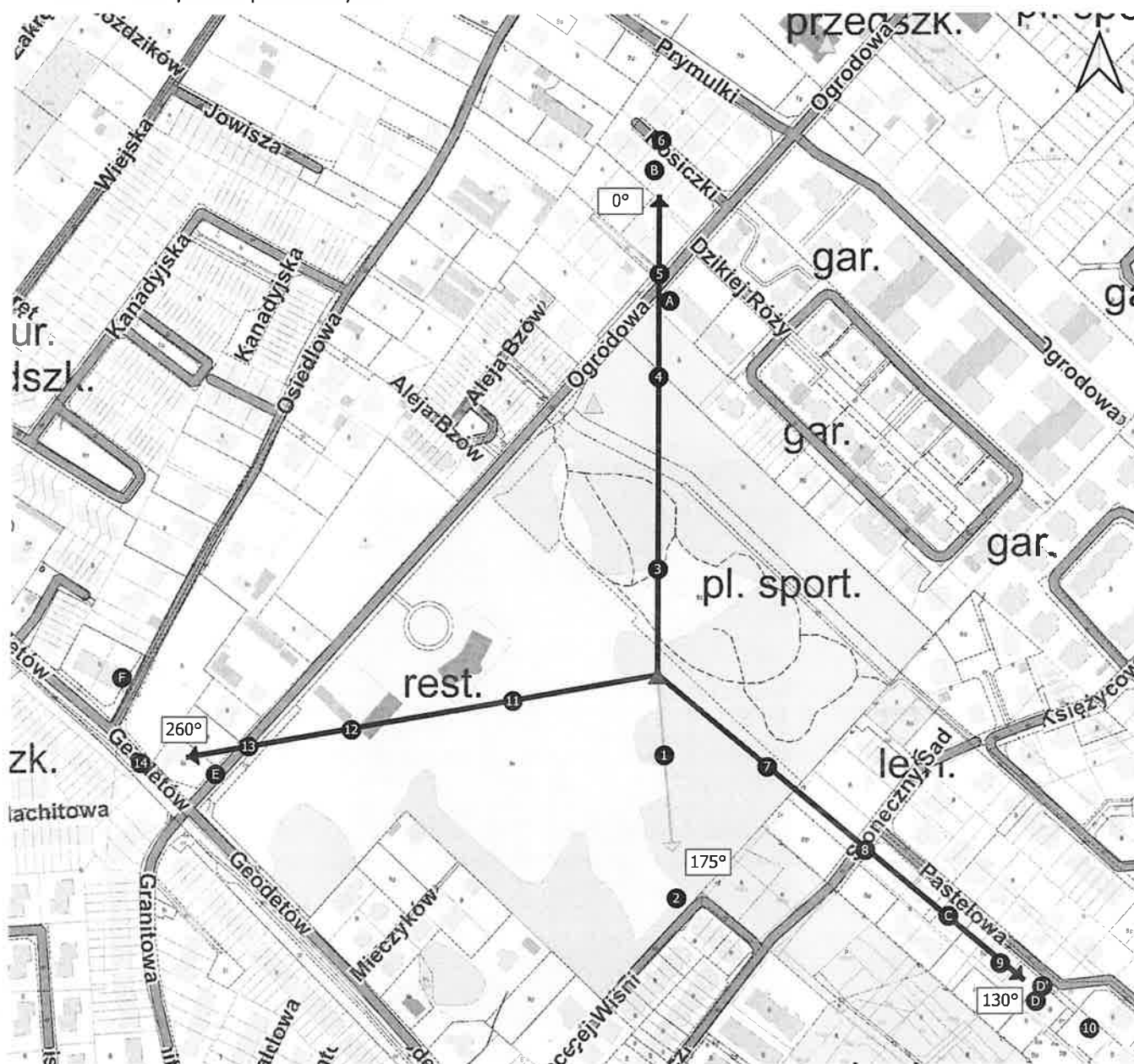
Koniec sprawozdania

Załącznik 1. Lokalizacja obiektu



Współrzędne geograficzne – informacja od klienta	
długość:	21°02'03.10"E
szerokość:	52°05'51.90"N

Zał. 2. Widok pionów pomiarowych



LEGENDA:

- pion pomiarowy
- ▲ inna instalacja radiokomunikacyjna
- ▲ instalacja radiokomunikacyjna dla której wykonano pomiar
- antena sektorowa
- ↔ antena radioliniowa
- brak dostępu

Pomiary wykonano do odległości:
 - dla az. 0° - 390 metrów
 - dla az. 130° - 370 metrów
 - dla az. 260° - 350 metrów



„Bez pisemnej zgody Laboratorium niniejsze sprawozdanie nie może być powielane inaczej, jak tylko w całości. Ponadto wyniki dotyczą tylko badanych obiektów przywołanych w niniejszym sprawozdaniu z badań”

Załącznik 3. Załączniki graficzne.

