

**Uchwała Nr 167/8/10**  
**Zarządu Powiatu Piaseczyńskiego**  
**z dnia 26 lutego 2010 r.**

**w sprawie zatwierdzenia Regulaminu Organizacyjnego Powiatowego Ośrodka  
Interwencji Kryzysowej w Konstancinie - Jeziornie**

Na podstawie art. 36 ust. 1 ustawy z dnia 5 czerwca 1998 r. o samorządzie powiatowym (tekst jednolity Dz. U. z 2001 r. Nr 142, poz. 1592 z późn. zm.) oraz § 5 uchwały Rady Powiatu Piaseczyńskiego Nr XXXI/10/09 z dnia 28 października 2009 r. w sprawie utworzenia Powiatowego Ośrodka Interwencji Kryzysowej i nadania mu statutu, Zarząd Powiatu Piaseczyńskiego uchwała, co następuje:

§ 1

Zatwierdza się Regulamin Organizacyjny Powiatowego Ośrodka Interwencji Kryzysowej w Konstancinie – Jeziornie, stanowiący załącznik do niniejszej Uchwały.

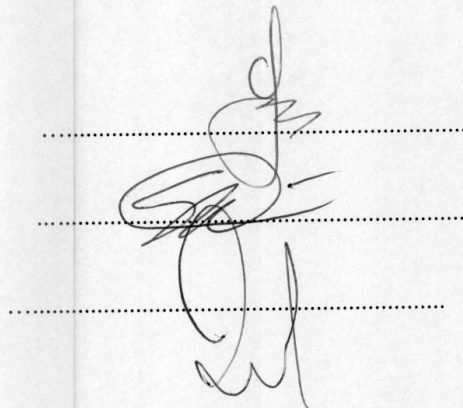
§ 2

Uchwała wchodzi w życie z dniem podjęcia.

*Wicestarosta Marek Gieleciński*

*Członek Zarządu Stefan Dunin*

*Członek Zarządu Marek Rutowicz*

The image shows three handwritten signatures in black ink, each positioned over a horizontal dotted line. The signatures are written in a cursive style. The first signature is at the top, the second in the middle, and the third at the bottom. The dotted lines extend across the width of the page.

## **Regulamin Organizacyjny Powiatowego Ośrodka Interwencji Kryzysowej w Konstancinie-Jeziornie**

### **Rozdział I Zasady Ogólne**

#### **§ 1**

1. Regulamin Organizacyjny Powiatowego Ośrodka Interwencji Kryzysowej w Konstancinie – Jeziornie, zwany dalej regulaminem, określa jego szczegółową organizację oraz zakres zadań i zasady funkcjonowania.
2. Ilekroć w regulaminie jest mowa o Ośrodku należy przez to rozumieć Powiatowy Ośrodek Interwencji Kryzysowej w Konstancinie-Jeziornie.

#### **§ 2**

Ośrodek działa w szczególności na podstawie następujących przepisów prawa:

1. ustawy z dnia 5 czerwca 1998 r. o samorządzie powiatowym (Dz. U. z 2001 r. Nr 142, poz. 1592 z późn. zm.);
2. ustawy z dnia 12 marca 2004 r. o pomocy społecznej (tekst jednolity: Dz. U. z 2009 r. Nr 175, poz. 1362 z późn. zm.);
3. ustawy z dnia 29 lipca 2005 r. o przeciwdziałaniu przemocy w rodzinie (Dz. U. z 2005 r. Nr 180, poz. 1493 z późn. zm.);
4. ustawy z dnia 19 sierpnia 1994 r. o ochronie zdrowia psychicznego (Dz. U. z 1994 r. Nr 111, poz. 535 z późn. zm.);
5. ustawy z dnia 30 czerwca 2005 r. o finansach publicznych (Dz. U. z 2009 r. Nr 157, poz. 1240);
6. ustawy z dnia 27 sierpnia 2009 r. przepisy wprowadzające ustawę o finansach publicznych (Dz. U. Nr 157, poz. 1241);
7. przepisów wykonawczych do wymienionych w ust. 1 - 6 ustaw;
8. statutu;
9. niniejszego regulaminu.

#### **§ 3**

1. Ośrodek jest jednostką organizacyjną pomocy społecznej (powiatową jednostką budżetową), obejmującą swoim działaniem teren powiatu piaseczyńskiego.
2. Ośrodek posiada wyodrębniony rachunek bankowy.
3. Podstawą gospodarki finansowej jest roczny plan finansowy.
4. Siedzibą Ośrodka jest Konstancin-Jeziorna.
5. Ośrodek przy oznaczaniu spraw używa symboli „POIK”.
6. Ośrodek współdziała z istniejącymi na terenie powiatu piaseczyńskiego instytucjami, organizacjami społecznymi, kościołami i związkami wyznaniowymi oraz zakładami pracy, w celu realizacji zadań pomocy społecznej, a w szczególności z Powiatowym Centrum Pomocy Rodzinie i specjalistycznymi ośrodkami wsparcia.
7. Ośrodek używa na tablicach, wywieszkach, formularzach, pieczęciach, itp. nazwy:

„Powiatowy Ośrodek Interwencji Kryzysowej  
ul. Piasta 22  
05-510 Konstancin – Jeziorna”

## **Rozdział II** **Funkcje, zadania i zakres działalności Ośrodka**

### **§ 4**

1. Ośrodek jest placówką całodobową, zapewniającą świadczenia niepieniężne z pomocy społecznej w formie specjalistycznego poradnictwa, interwencji kryzysowej oraz w uzasadnionych sytuacjach całodobowego schronienia dla osób i rodzin.
2. Ośrodek udziela kompleksowej pomocy dla osób i rodzin, będących w sytuacji kryzysowej, która ma na celu przywrócenie równowagi psychicznej i umiejętności samodzielnego radzenia sobie, a dzięki temu zapobieganiu przejściu reakcji kryzysowej w stan chronicznej niewydolności psychospołecznej, w szczególności poprzez:
  - 1) prowadzenie specjalistycznego poradnictwa:
    - a) psychologicznego realizowanego poprzez procesy diagnozowania, profilaktyki i terapii;
    - b) rodzinnego i socjalnego, obejmującego szeroko rozumiane problemy funkcjonowania rodziny, w tym problemy wychowawcze w rodzinach naturalnych i zastępczych oraz problemy opieki nad osobą niepełnosprawną a także terapię rodzinną;
    - c) prawnego realizowanego poprzez m. in. udzielanie informacji o obowiązujących przepisach z zakresu prawa rodzinnego i opiekuńczego, zabezpieczenia społecznego i ochrony praw lokatorów.
  - 2) udzielanie w sytuacjach uzasadnionych zagrożeniem bezpieczeństwa lub dobrem procesu terapii całodobowego schronienia.
  - 3) animowanie i prowadzenie grup samopomocowych i grup wsparcia, w tym grup wsparcia dla rodzin zastępczych z terenu Powiatu Piaseczyńskiego.
  - 4) prowadzenie działań profilaktycznych na rzecz środowiska lokalnego.
  - 5) opracowywanie i realizacja planów i programów osłonowych, w szczególności w zakresie przeciwdziałania przemocy w rodzinie i handlu ludźmi.
  - 6) współpraca z Powiatowym Centrum Pomocy Rodzinie, Sądem, Policją, Ośrodkami Pomocy Społecznej oraz innymi jednostkami i organizacjami pomocowymi w zakresie zadań realizowanych przez Ośrodek mającą na celu zapobieganie negatywnym zjawiskom społecznym.

### **Rozdział III**

## **Zasady funkcjonowania Ośrodka**

### **§ 5**

1. Interwencją kryzysową obejmuje się osoby i rodziny bez względu na posiadany dochód.
2. W ramach interwencji kryzysowej Ośrodek udziela natychmiastowej specjalistycznej pomocy psychologicznej oraz w sytuacjach uzasadnionych – całodobowego schronienia.
3. Korzystanie z usług ośrodka, z wyjątkiem korzystania z miejsc całodobowych nie wymaga skierowania.
4. Członkowie rodzin oraz inne osoby potrzebujące pomocy mogą zgłaszać się do Ośrodka osobiście lub telefonicznie bądź mogą być skierowane przez instytucje i placówki współpracujące z Ośrodkiem.



## **Rozdział IV Organizacja wewnętrzna**

### **§ 6**

1. Ośrodkiem kieruje Dyrektor, zatrudniany i zwalniany przez Zarząd Powiatu.
2. Zwierzchnikiem służbowym Dyrektora jest Starosta Piaseczyński.
3. Dyrektor wykonuje czynności pracodawcy w stosunku do pracowników Ośrodka.
4. Dyrektor kieruje Ośrodkiem poprzez wydawanie zarządzeń, regulaminów, poleceń służbowych oraz innych decyzji kierowniczych.

### **§ 7**

1. Do zadań Dyrektora należy w szczególności:
  - a) zapewnienie prawidłowego funkcjonowania Ośrodka;
  - b) zapewnienie realizacji zadań Ośrodka,
  - c) inicjowanie działań zmierzających do stałego podwyższania jakości świadczonych usług,
  - d) prowadzenie polityki zatrudnienia oraz szkolenia personelu,
  - e) współpraca z innymi jednostkami, organizacjami pozarządowymi i środowiskiem lokalnym,
  - f) przygotowywanie zakresów obowiązków dla pracowników oraz dokonywanie bieżącego podziału pracy.
  - g) gospodarowanie funduszami i majątkiem Ośrodka zgodnie z ich przeznaczeniem i obowiązującymi w tym zakresie przepisami prawa,

### **§ 8**

1. W skład Ośrodka wchodzi:
  - 1) Zespół ds. finansowych
  - 2) Zespół ds. administracyjnych
  - 3) Zespół ds. terapeutycznych
2. Schemat organizacyjny Ośrodka stanowi załącznik do niniejszego Regulaminu.

## **Rozdział V Zakres zadań zespołów**

### **§ 9**

Do zadań Zespołu ds. terapeutycznych należy:

1. Prowadzenie bezpośredniej interwencji kryzysowej (bezpośredni kontakt z klientem) w siedzibie Ośrodka.
2. Prowadzenie interwencji kryzysowych telefonicznych.
3. Prowadzenie poradnictwa psychologicznego indywidualnego i rodzinnego.
4. Prowadzenie psychoterapii indywidualnej bądź rodzinnej.
5. Prowadzenie specjalistycznego poradnictwa prawnego i pracy socjalnej.
6. Prowadzenie grup wsparcia.

### **§ 10**

Do zadań Zespołu ds. finansowych należy prowadzenie gospodarki finansowej Ośrodka poprzez :

1. Opracowywanie projektów rocznych planów finansowych.

2. Dysponowanie środkami finansowymi zgodnie z obowiązującymi przepisami a w szczególności w zakresie finansów publicznych i rachunkowości.
3. Prowadzenie dokumentacji, ewidencji i analizy wykorzystania środków finansowych
4. Prowadzenie dokumentacji wymaganej przez przepisy w zakresie ubezpieczeń społecznych i podatków oraz terminowe przekazywanie informacji uprawnionym organom.

#### § 11

Do zadań Zespołu ds. administracyjnych należy zapewnienie warunków organizacyjnych i technicznych niezbędnych do prawidłowego funkcjonowania Ośrodka a w szczególności w zakresie:

1. Zapewnienia niezbędnych urządzeń i materiałów
2. Prawidłowego przeprowadzania zamówień publicznych
3. Zabezpieczenia w media
4. Remontów generalnych
5. Napraw bieżących
6. Dozoru i sprzątnięcia Ośrodka.

#### § 12

Szczegółowe zakresy obowiązków, odpowiedzialności i uprawnień na poszczególnych stanowiskach pracy określa Dyrektor Ośrodka i znajdują się one w aktach osobowych każdego pracownika.

### Rozdział VI

#### Zasady korzystania z miejsc całodobowych

#### § 13

1. Z miejsc całodobowego pobytu Ośrodka mogą korzystać dorośli członkowie rodzin i znajdujące się pod ich opieką dzieci, doświadczające przemocy w miejscu zamieszkania lub znajdujące się w sytuacji kryzysowej, wynikającej ze zdarzenia losowego, wobec których zaplanowane jest prowadzenie długotrwałych działań wspierających.
2. W ramach miejsc całodobowego pobytu Ośrodek zapewnia:
  - a) korzystanie z miejsc noclegowych;
  - b) możliwość korzystania z zaplecza kuchennego;
  - c) korzystanie ze specjalistycznej pomocy pracowników Ośrodka.
3. W przypadku korzystania z miejsc całodobowego pobytu mieszkaniac ma obowiązek samodzielnego organizowania życia codziennego (posiłki, zakupy, higiena osobista, ochrona zdrowia, zajęcia w czasie wolnym od pracy, opieka nad dziećmi) dla siebie i osób pozostających pod jego opieką.
4. Umieszczenie osób na pobyt całodobowy w Ośrodku następuje na wniosek osoby zainteresowanej, pozytywnie zaopiniowany przez zespół specjalistów zajmujących się klientem Ośrodka, oraz zaakceptowany przez Dyrektora Ośrodka, na podstawie skierowania wydanego przez Starostę Piaseczyńskiego lub działających z jego upoważnienia pracowników Powiatowego Centrum Pomocy Rodzinie. Pobyt w Ośrodku do 7 dni nie wymaga skierowania.
5. Korzystanie z miejsc całodobowego pobytu w Ośrodku jest nieodpłatne.
6. Pobyt w Ośrodku jest całkowicie dobrowolny.
7. Okres pobytu świadczeniobiorcy w Ośrodku uzależniony jest od jego sytuacji indywidualnej i nie może trwać dłużej niż zezwalają na to obowiązujące przepisy prawa.

8. W wyjątkowych sytuacjach możliwe jest przedłużenie terminu pobytu w celu całkowitego usunięcia jego przyczyny.
9. Decyzję o przedłużeniu pobytu w Ośrodku podejmuje się na wniosek osoby zainteresowanej, pozytywnie zaopiniowany przez zespół specjalistów zajmujących się klientem Ośrodka, oraz zaakceptowany przez Dyrektora Ośrodka na podstawie skierowania wydanego przez Starostę Piaseczyńskiego lub działających z jego upoważnienia pracowników Powiatowego Centrum Pomocy Rodzinie.

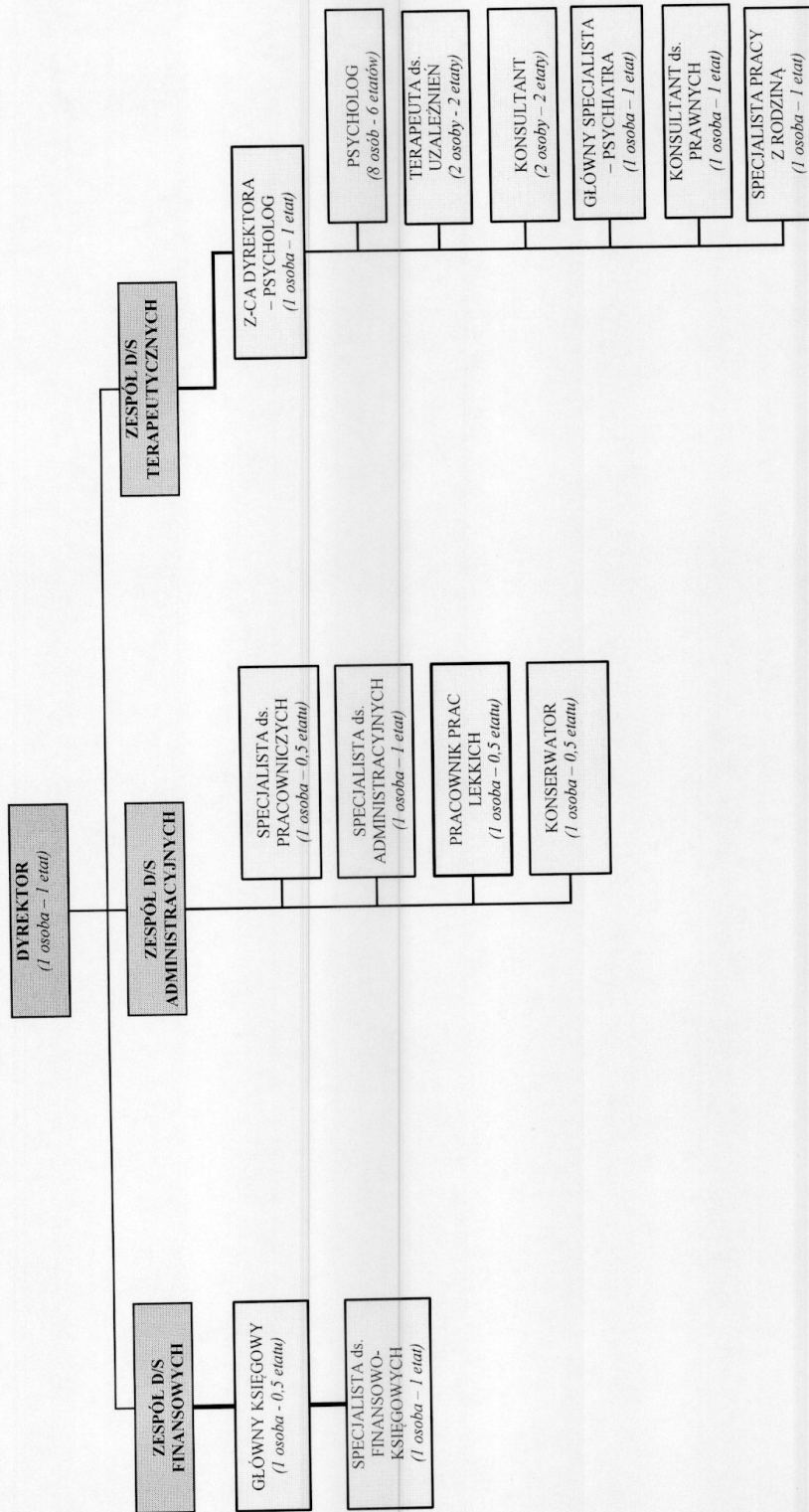
#### **§ 14**

Szczegółowe zasady całodobowego pobytu w Ośrodku, w tym zakres obowiązków oraz uprawnień mieszkańców określał będzie regulamin korzystania z miejsc całodobowych Ośrodka wprowadzony przez Dyrektora Ośrodka w formie Zarządzenia.

#### **§ 15**

Zmiany niniejszego regulaminu dokonywane są w trybie jego ustalania

### SCHEMAT ORGANIZACYJNY POWIATOWEGO OŚRODKA INTERWENCJI KRYZYSOWEJ W KONSTANCINIE - JEZIORNIE



**OGÓLEM: 23 OSOBY – 19 ETATÓW**